

Propozycje strony społecznej do uwzględnienia w opracowaniu Uproszczonego Planu Urządzenia Lasu dla Lasu Miejskiego w Olsztynie na lata 2024-2033

FUNDACJA WARSZTAT ZMIANY I FUNDACJA NEXUS

WSTĘP

W trosce o nasze wspólne dobro, jakim jest Las Miejski w Olsztynie, zainicjowaliśmy cykl działań z udziałem mieszkańców Olsztyna, zatytułowany "Las jest Nasz! Bagienne Skarby Lasu Miejskiego w Olsztynie". Niniejsze opracowanie jest ich efektem.

Wiedząc, że w roku 2023 rozpoczną się prace nad nowym Uproszczonym Planem Urządzenia Lasu dla naszego, gminnego obszaru leśnego, postanowiliśmy wspólnie z obywatelami włączyć się w proces konsultacyjny. Jest to niepowtarzalna okazja, by strona społeczna mogła wesprzeć prace profesjonalistów, którzy mają tak niewiele czasu na przygotowanie jakże ważnego dokumentu. Skoro czas goni, już teraz przekazujemy nasze uwagi i propozycje, tak aby Biuro Urządzenia Lasu miało szansę pochylić się nad nimi. Zdajemy sobie sprawę, iż jesienią, w okresie wyłożenia projektu UPUL do konsultacji, spłynie wiele kolejnych uwag, więc pracownicy będą mocno obciążeni analizowaniem składanych dokumentów.

Nasze uwagi zawierają elementy szczegółowe, ale stanowią również swego rodzaju katalog oczekiwań w sensie bardziej ogólnym. Propozycja udziału mieszkańców w spacerach, które odbyły się w Lesie Miejski w Olsztynie, stworzyła niepowtarzalną okazję do wysłuchania uwag strony społecznej w terenie - w realnym miejscu, którego będzie dotyczył Uproszczony Plan Urządzenia Lasu. Nasze przewidywania się potwierdziły. Uczestnicy mieli konkretne oczekiwania w kwestii użytkowania lasu. Wyrażali troskę o bioróżnorodność lasu. Zdawali sobie również sprawę z zachodzących zmian klimatycznych, o czym dobitnie można się było przekonać, obserwując negatywne zjawiska w podmokłych fragmentach lasu, podczas wspólnego penetrowania oddziałów leśnych.

Niniejsze propozycje stanowią pewnego rodzaju życzliwy drogowskaz dla autorów projektu UPUL na lata 2024-2033. Kończący się w tym roku Plan, w trakcie konsultacji społecznych sprzed dziesięciu lat, nie spotkał się z uwagami. Wynikało to zapewne po części z braku transparentności procesu konsultacyjnego w przestrzeni publicznej, po części zaś z braku wiedzy obywateli o możliwości wnoszenia uwag do dokumentu opracowanego przez specjalistów. Czasy się jednak zmieniają. Wzrosła świadomość społeczna dotycząca dostępu do informacji publicznej i partycypacji obywateli w procesie powstawania dokumentów, strategii i opinii. Efekty przyniosła edukacja ekologiczna i większa dostępność wiedzy przyrodniczej. Ponadto, mieszkańcy oddolnie inicjują działania eksperckie i angażują specjalistów w tych dziedzinach, w których okazuje się to potrzebne. Tworzy się również krąg pasjonatów zdobywających wiedzę w poszczególnych dziedzinach, co stanowi znakomite uzupełnienie działań profesjonalistów, ograniczonych różnymi uwarunkowaniami. Mamy więc widoki na harmonijną współpracę obywateli z samorządem, organami administracji i środowiskiem naukowym.

TEREN OBJĘTY DZIAŁANIAMI OBYWTELSKIMI

W trakcie dwóch wypraw terenowych, które odbyły się 29 kwietnia i 6 maja 2023 roku, uczestnicy udali się Lasu Miejskiego w Olsztynie i przemierzali obszar położony po dwóch stronach ul. Wrzosowej. Jest to część kompleksu leśnego pomiędzy ul. Jagiellońską a drogą krajową 51 (Al. Wojska Polskiego).

Podczas pierwszego spaceru penetrowano oddziały: 5 i 6.

Drugi spacer obejmował oddziały: 13, 14 i 15.

Z racji wielkości obszaru oddziałów oraz ram czasowych każdego wydarzenia, skupiono się przede wszystkim na tych wydzieleniach leśnych, które mają lub miały charakter podmokły oraz na ich najbliższym sąsiedztwie. Poza tym zwrócono uwagę na dwa wydzielenia bukowe - w oddziałach: 5 i 15, a także fragment wydzielienia 53 sąsiadującego z bagnem.

Szczególne zainteresowanie wśród uczestników spacerów wzbudzały drzewa biocenotyczne.

ODDZIAŁ 5

Wydzielenie 5m

Adres leśny: 28-62-1-02-5 -m -00

Wydzielenie bagienne o powierzchni 0,22 ha, uwzględnione w tabeli zawierającej wykaz bagien i torfowisk Lasu Miejskiego w Olsztynie (UPUL na lata 2014-2023). Wokół niemal całego wydzielienia widoczne były ślady prac polegających na usuwaniu wiatrowałów, wiatrołomów i drzew pochylonych w kierunku obszaru podmokłego lub powalonych na jego teren. W wydzieleniu duży udział drzew, które można uznać za biocentyczne.

Obecność zbiornika wodnego w wydzieleniu sprzyjała występowaniu płazów, które widziano i słyszano w trakcie rekonesansów.

Wydzielenie **5m** jest siedliskiem okrzężnicy bagiennej, która choć sama w sobie nie jest gatunkiem zagrożonym, to w realiach Lasu Miejskiego potwierdza bagienny charakter zajmowanej części oddziału leśnego. Warto również uwzględnić walor edukacyjny występowania tego gatunku, ze względu na jego spektakularny wygląd w trakcie kwitnienia.



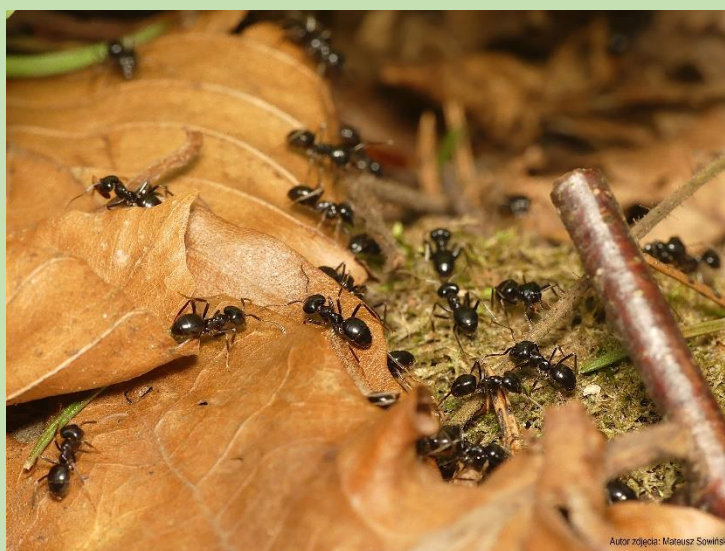
Okrężnica bagienne w wydzieleniu 5m na początku czerwca 2023 r.



Bagienny krajobraz wydzielienia 5m pod koniec kwietnia 2023 r.

PROPOZYCJE

1. Nie prowadzić żadnych prac gospodarczych w tym wydzieleniu oraz ustanowić wokół wydzielienia bufor minimum 30 m, który byłby również wyłączony z prac leśnych (wydzielenia 5n, 53i, 53s). Podstawową i pierwszorzędną przesłanką dla zaprzestania jakichkolwiek prac gospodarczych w tym wydzieleniu oraz jego buforze jest jego bagienny charakter. Ingerencję w to wydzielenie stanowi również zrywka kłód powalonych na jego teren w wyniku działań żywiołów. Prace zrywkowe prowadzą do zniszczenia bezpośredniego sąsiedztwa obszaru podmokłego oraz szkód w samym wydzieleniu **5m**. Pozostawienie pochylonych i powalonych drzew będzie sprzyjać bioróżnorodności tego wydzielienia i jego otoczenia. Z kolei nie ingerowanie wycinką w bufor, oprócz wzbogacenia różnorodności biologicznej, poprawi zacienienie bagiennego wydzielienia, a to z kolei przełoży się na zmniejszenie parowania wody z bagna. Podczas obserwowanych w ostatnich latach okresów suszy hydrologicznej każdy zbiornik wodny w lasach jest wart szczególnej ochrony.



Mrówki kartonówki – gatunek zasiedlający drzewa biocenotyczne.

2. Uwzględnić w opisie taksacyjnym wydzielienia **5n**, w rubryce OSOBLIWOŚCI **widlak jałowcowaty**. Jest to roślina objęta częściową ochroną gatunkową. Płat widłaka znajduje się w części E wydzielienia **5n** tuż przy granicy z wydzielieniem **5m** (koordynaty: 53°48'44.1"N 20°30'01.7"E). Płat widłaka chronić w trakcie ewentualnych zabiegów gospodarczych poprzez wyłączenie z użytkowania fragmentu drzewostanu, w którym występuje.



Widlak jałowcowaty w wydzieleniu 5n w maju 2023 r.

Wydzielenie 5o

Adres leśny: 28-62-1-02-5 -o -00

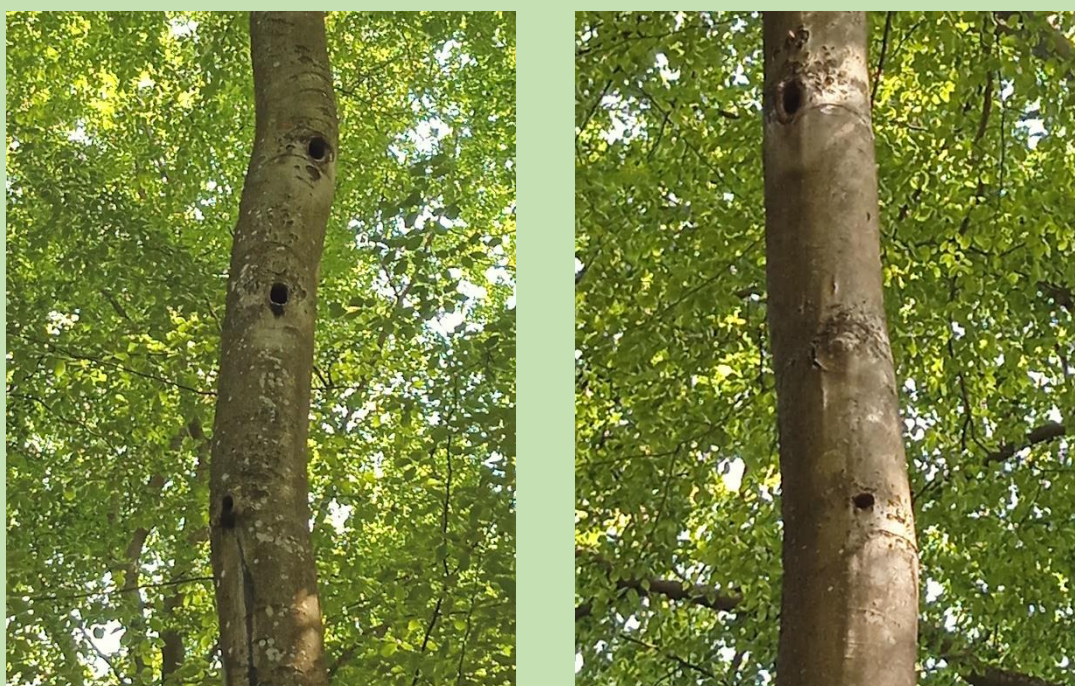
Wydzielenie bukowe o powierzchni 0,34 ha, położone obok drogi leśnej stanowiącej ul. Wrzosową. W UPUL na lata 2014-2023 wiek buków określony na 110 lat. Wiek rębności dla tego wydzielienia - 120 lat. W opisie taksacyjnym dotyczącym zgodności z siedliskiem gatunek uznany za niezgodny siedliskowo.



Biocenotyczny buk w wydzielieniu 5o wczesną wiosną 2023 r.

Wydzielenie nasycone drzewami dziuplastymi. Buk jest gatunkiem drzewa, w którym dzięcioł często wykuwa dziuple. W wydzieleniu buki z dwoma i trzema dziuplami nie należą do rzadkości. W trakcie spacerów obserwowano w wydzieleniu dzięcioła czarnego (*Dryocopus martius*) oraz gołębia siniaka (*Columba oenas*). Stwierdzono również aktywność głosową tych gatunków.

Badania i literatura przedmiotu często podają dzięcioła czarnego jako gatunek zwornikowy (kluczowy) dla siniaka, ale również dla innych gatunków zwierząt. Dziuple dzięcioła czarnego wykorzystywane są między innymi przez: ptaki (gągoły, nurogęsi, puszczyki, szpaki), ssaki (kuny, wiewiórki, nietoperze), owady (szerszenie, osy, pszczoły). Szczególnie istotna jest obecność dziupli dzięcioła czarnego dla występowania gołębia siniaka, a zwłaszcza dziupli wykutych w bukach, które siniak preferuje. Ogólnie mówiąc, dzięcioł czarny jest znakomitym przykładem gatunku wskaźnikowego dla różnorodności biologicznej w lasach.



Przykłady dziuplastych buków z wydzielenia 5o.

Wydzielenia bukowe w olsztyńskim Lesie Miejskim mają potencjał dla zachowania bioróżnorodności oraz pełnienia funkcji edukacyjnej o szerokim zakresie.

Koordynaty stwierdzonych drzew dziuplastych (buki) z wydzielenia 5o:

1. 53°48'42.8"N 20°29'48.2"E
2. 53°48'42.7"N 20°29'47.2"E
3. 53°48'42.8"N 20°29'47.5"E
4. 53°48'42.6"N 20°29'47.6"E
5. 53°48'42.8"N 20°29'46.0"E
6. 53°48'42.6"N 20°29'45.0"E
7. 53°48'42.7"N 20°29'42.7"E
8. 53°48'42.5"N 20°29'41.7"E
9. 53°48'42.6"N 20°29'42.3"E
- 10.

PRZYKŁADOWA LITERATURA:

1. Ornis Polonica 2010, 51: 1–13.
2. Grzegorz Zawadzki. Zawadzki G. 2020. Dzięcioł czarny jako gatunek wskaźnikowy w wielofunkcyjnej, trwale zrównoważonej gospodarce leśnej.

PROPOZYCJE

1. Nie prowadzić żadnych prac leśnych w tym wydzieleniu. Pozostawić ewentualne wiatrowały i wiatrołomy. Nie usuwać martwego drewna. Nie wyznaczać ewentualnych szlaków zrywkowych przez obszar wydzielenia.
2. Zainstalowane pomiędzy drogą (ul. Wrzosowa) a wydzieleniem ławka oraz prowizoryczny kosz (koordynaty: 53°48'42.4"N 20°29'43.1"E) przenieść w inne miejsce, oddalone od wydzielenia z dużym udziałem drzew dziuplastych. Zapobiegnie to płoszeniu ptaków gniazdujących w dziuplach w okresie lęgowym przez turystów korzystających z infrastruktury leśnej.



Ławka w wydzieleniu 5o.

Wydzielenie 5j

Adres leśny: 28-62-1-02-5 -j -00

Wydzielenie o powierzchni 1,23 ha z udziałem dębu czerwonego.

PROPOZYCJE

1. Zainicjować przebudowę drzewostanu w całym wydzieleniu 5j poprzez usuwanie dębu czerwonego.

Wydzielenie 5k

Adres leśny: 28-62-1-02-5 -k -00

Wydzielenie o powierzchni 1,92 ha z udziałem dębu czerwonego.

PROPOZYCJE

1. Zainicjować przebudowę drzewostanu w całym wydzielaniu 5k poprzez usuwanie dębu czerwonego.

Wydzielenie 5l

Adres leśny: 28-62-1-02-5 -l -00

Wydzielenie o powierzchni 1,31 ha z udziałem dębu czerwonego.

PROPOZYCJE

1. Zainicjować przebudowę drzewostanu w całym wydzielaniu 5l poprzez usuwanie dębu czerwonego.

ODDZIAŁ 6

Wydzielenie 6i

Adres leśny: 28-62-1-02-6 -i -00

Wydzielenie bagienne o powierzchni 0,10 ha, uwzględnione w tabeli zawierającej wykaz bagien i torfowisk Lasu Miejskiego w Olsztynie (UPUL na lata 2014-2023).



Widok na wydzielenie 6i



Sitowie leśne - jeden z gatunków na terenie wydzielienia.



Biocenotyczny element wydzielienia 6h przy granicy z bagnem. Rosnące w zwarcu: buk i brzoza.

PROPOZYCJE

1. Utworzyć bufor 30 m w wydzieleniu **6h** otaczającym bagno. W buforze nie prowadzić prac leśnych poza usuwaniem roślinności inwazyjnej. Zaprzestaniu prac gospodarczych sprzyja w tym miejscu obecność drzew, które można uznać za biocenotyczne ze względu na pokrój korony, nietypowe formy, czy układ pni w krajobrazie. Nie do przecenienia jest rola koron drzew liściastych, które zaciniają teren podmokły w okresie długotrwałych okresów suszy.
2. Wzdłuż ul. Wrzosowej, od strony Parku Ptaków, trwa ekspansja inwazyjnego niecierpka gruczołowatego (himalajskiego), który stanowi istotne zagrożenie dla podmokłych obszarów. Wskazane jest wykonanie inwentaryzacji miejsc występowania gatunku, a następnie jego eliminacja z obszaru Lasu Miejskiego.



Piętnówka wiciokrzewka – gatunek motyla stwierdzony w otoczeniu wydzielania 6i.

Wydzielenie 6c

Adres leśny: 28-62-1-02-6 -c -00

Wydzielenie o powierzchni 9,07 ha z udziałem dębu czerwonego.

PROPOZYCJE

1. Zainicjować przebudowę drzewostanu w całym wydzielaniu 6c poprzez usuwanie dębu czerwonego.

Wydzielenie 6d

Adres leśny: 28-62-1-02-6 -d -00

Wydzielenie o powierzchni 1,41 ha z udziałem dębu czerwonego.

PROPOZYCJE

1. Zainicjować przebudowę drzewostanu w całym wydzielaniu 6d poprzez usuwanie dębu czerwonego.

Wydzielenie 6h

Adres leśny: 28-62-1-02-6 -h -00

Wydzielenie o powierzchni 1,09 ha z udziałem dębu czerwonego.

PROPOZYCJE

1. Zainicjować przebudowę drzewostanu w całym wydzielaniu 6h poprzez usuwanie dębu czerwonego.

ODDZIAŁ 13

Wydzielenie 13f

Adres leśny: 28-62-1-02-13 -f -00

Wydzielenie leśne o powierzchni 0,60 ha z udziałem młodej olchy. W wydzielaniu obniżenie terenu o charakterze bagiennym. Sąsiaduje z wydzielaniem **13c**, na którego obszarze znajduje się niewielkie bagno o powierzchni 0,02 ha.

PROPOZYCJE

1. Zalecana eliminacja roślin inwazyjnych.

Wydzielenie 13c

Adres leśny: 28-62-1-02-13 -c -00

Wydzielenie o powierzchni 2,13 ha z bagiennym fragmentem terenu.

PROPOZYCJE

1. W wydzielaniu **13c** wzdłuż granicy z wydzielaniem **13f** utworzyć bufor 30 m. W buforze nie prowadzić prac leśnych.
2. Zrezygnować ze stosowania rębni **IIIa** na rzecz rębni **V**. W części północnej wydzielania **13c** nie prowadzić gospodarki leśnej. Zalecane usuwanie roślin inwazyjnych.
3. Pozostawić drzewa biocenotyczne, w szczególności dziuplaste.



Autor zdjęcia: Mateusz Sowiński

Oleica fioletowa – gatunek chrząszcza stwierdzony w wydzielaniu 13c.

Wydzielenie 13n

Adres leśny: 28-62-1-02-13 -n -00

Wydzielenie o powierzchni 0,94 ha.

PROPOZYCJE

1. Zrezygnować ze stosowania rębni **IIIa** na rzecz rębni **V**.

Wydzielenie 13i

Adres leśny: 28-62-1-02-13 -i -00

Wydzielenie o powierzchni 2,49 ha z udziałem dębu czerwonego.

PROPOZYCJE

Zainicjować przebudowę drzewostanu w całym wydzielaniu **13i** poprzez usuwanie dębu czerwonego.

ODDZIAŁ 14

Wydzielenie 14a

Adres leśny: 28-62-1-02-14 -a -00

Wydzielenie o powierzchni 0,92 ha.

Drzewo biocenotyczne – dziupla (dąb szypułkowy) zasiedlona przez dzięcioły. Drzewo w odległości około 5 m od drogi pomiędzy oddziałami 13 a 14.

Koordinaty: 53°48'42.0"N 20°29'46.8"E

Wydzielenie 14d

Adres leśny: 28-62-1-02-14 -d -00

Wydzielenie o powierzchni 1,62 ha sąsiadujące z podmokłym wydzielaniem **14h**. W drzewostanie udział dębu czerwonego, zakwalifikowanego do IV kategorii gatunków inwazyjnych. Zgodnie z obowiązującymi „Zasadami hodowli lasu”, zalecana jest eliminacja tego gatunku w reprodukcji gatunków obcych. Literatura przedmiotu podaje przykłady negatywnego wpływu dębu czerwonego na siedliska, w których występuje, choć w pewnych aspektach go bagatelizuje. Bagatelizowanie negatywnego wpływu w lasach może być podyktowane przesłankami ekonomicznymi, przedkładanymi nad względy ekologiczne.

PRZYKŁADOWA LITERATURA:

1. Wilczek Zbigniew, Kluska Patrycja, Zarzycki Wojciech, Zarzycka Magdalena. (2017). Fitocenozy z udziałem dębu czerwonego (*Quercus rubra* L.) na terenie nadleśnictwa Kobiór i ich znaczenie dla uprawy tego gatunku. "Acta Geographica Silesiana" ([T.] 26 (2017), s. 79-87).
2. Woziwoda B., Kałucka I., Ruszkiewicz-Michalska M., Sławska M., Sławski M., Tołoczko W., Hachułka M., Kopeć D., Rosadziński S. & Witkowski J. 2012. Interdyscyplinarne badania ekologicznych skutków introdukcji dębu czerwonego *Quercus rubra* L. w lasach Polski środkowej – założenia i cele projektu [Interdisciplinary research of ecological effects of northern red oak *Quercus rubra* L. introduction in forest ecosystems (Central Poland) – the principles and aims of study]. Studia i Materiały CEPL w Rogowie 33 (4): 178-189.



Dęby czerwone w wydzielaniu 14d.

PROPOZYCJE

1. Sąsiadujący z wydzielaniem **14h** fragment drzewostanu pozostawić jako bufor minimum 30 m, wyłączony z prac leśnych (poza punktowym usuwaniem gatunku obcego – dębu czerwonego). Preferować gatunki rodzime. Nie usuwać w buforze wiatrołomów, wiatrowałów i martwego drewna. Pozostawić drzewa biocenotyczne, w szczególności dziuplaste.
2. Rozpocząć przebudowę drzewostanu w całym wydzielaniu 14d poprzez eliminację dębu czerwonego. Przebudowa może mieć charakter stopniowy, jednak w większym zakresie niż przewidywany do tej pory. Gniazda po usuniętych dębach czerwonych pozostawić do naturalnej sukcesji.

Wydzielenie 14h

Adres leśny: 28-62-1-02-14 -h -00

Wydzielenie podmokłe **14h** o powierzchni 0,30 ha nie zostało ujęte w tabeli zawierającej wykaz bagien i torfowisk Lasu Miejskiego w Olsztynie (UPUL na lata 2014-2023). Wydzielenie, które znajduje się w zagłębieniu terenu, stanowi ważny element w systemie podmokłych fragmentów oddziałów 13, 14 i 15 oraz znajdujących się po drugiej stronie drogi (ul. Wrzosowa) oddziałów 5 i 6.

PROPOZYCJE

1. Wpisać wydzielenie 14h do wykazu bagien i torfowisk Lasu Miejskiego w Olsztynie. Nie prowadzić prac leśnych poza ewentualnym usuwaniem gatunków inwazyjnych. Pozostawić martwe drewno, wiatrołomy i wiatrowały.



Widok na wydzielanie 14h.

Wydzielenie 14g

Adres leśny: 28-62-1-02-14 -g -00

Wydzielenie o powierzchni 5,45 ha z udziałem dębu czerwonego.

PROPOZYCJE

1. Zainicjować przebudowę drzewostanu w całym wydzielaniu **14g** poprzez usuwanie dębu czerwonego.

Wydzielenie 14j

Adres leśny: 28-62-1-02-14 -j -00

Wydzielenie o powierzchni 2,19 ha z udziałem dębu czerwonego.

PROPOZYCJE

1. Zainicjować przebudowę drzewostanu w całym wydzielaniu **14j** poprzez usuwanie dębu czerwonego.

Wydzielenie 14k

Adres leśny: 28-62-1-02-14 -k -00

Wydzielenie o powierzchni 3,63 ha z fragmentami o charakterze podmokłym w obniżeniach terenu. W wydzielaniu obecne wiatrowały i wiatrołomy. Niecki obok wiatrowałów powstałe w wyniku podniesienia karp wczesną wiosną są wypełnione wodą. Niedostępność części wydzielania dla penetracji ludzi tworzy swoistą ostoję dla zwierząt. Doskonały fragment lasu do wykorzystania w edukacji przyrodniczej, dotyczącej naturalnych procesów zachodzących w tego rodzaju siedlisku. Traktować opisany teren jako element systemu podmokłych fragmentów tej części Lasu Miejskiego.

PROPOZYCJE

1. Nie usuwać wiatrowałów i wiatrołomów oraz pozostawić martwe drewno na podmokłym fragmencie i wokół niego.
2. Nie prowadzić prac leśnych poza ewentualnym usuwaniem gatunków inwazyjnych.



Fragment wydzielienia 14 k. Kosaciec żółty – roślina siedliska podmokłego.

Wydzielenie 14m

Adres leśny: 28-62-1-02-14 -m -00

Wydzielenie o powierzchni 6,07 ha z udziałem dębu czerwonego.

PROPOZYCJE

1. Zainicjować przebudowę drzewostanu w całym wydzielaniu **14m** poprzez usuwanie dębu czerwonego.

ODDZIAŁ 15

Wydzielenie 15a

Adres leśny: 28-62-1-02-15 -a -00

Wydzielenie o powierzchni 3,09 ha z udziałem dębu czerwonego

PROPOZYCJE

1. Zainicjować przebudowę drzewostanu w całym wydzielaniu **15a** poprzez usuwanie dębu czerwonego.

Wydzielenie 15d

Adres leśny: 28-62-1-02-15 -d -00

Wydzielenie bagienne o powierzchni 0,09 ha, uwzględnione w tabeli zawierającej wykaz bagien i torfowisk Lasu Miejskiego w Olsztynie (UPUL na lata 2014-2023).



Widok na wydzielenie 15d.

PROPOZYCJE

1. Nie prowadzić prac leśnych poza ewentualnym usuwaniem gatunków inwazyjnych. Pozostawić martwe drewno, wiatrolomy i wiatrowały. W wydzieleniu **15a** otaczającym podmokły obszar pozostawić bufor 30 m, w którym zaniechane zostaną prace leśne.



Wij z rodzaju Polydesmus w oddziale 15.

Wydzielenie 15g

Adres leśny: 28-62-1-02-15 -g -00

Wydzielenie bukowe o powierzchni 0,98 ha. W UPUL na lata 2014-2023 wiek buków określony na 100 lat. Wiek rębności - 120 lat. W opisie taksacyjnym dotyczącym zgodności z siedliskiem gatunek uznany za częściowo zgodny siedliskowo. W wydzieleniu stwierdzono aktywność dzięciola czarnego oraz gołębia siniaka. W wydzieleniu zwraca uwagę buk o nietypowej formie.



Buk o nietypowej formie.

PROPOZYCJE.

1. Nie prowadzić żadnych prac gospodarczych w tym wydzieleniu. Pozostawić ewentualne wiatrowały i wiatrolomy.
2. Zachować jako osobliwość (w części E wydzielenia) buk o nietypowej formie (koordynaty drzewa: 53°48'33.8"N 20°29'23.9"E).

Wydzielenie 15h

Adres leśny: 28-62-1-02-15 -h -00

Wydzielenie o powierzchni 6,05 ha z udziałem dębu czerwonego

PROPOZYCJE

1. Zainicjować przebudowę drzewostanu w całym wydzieleniu **15h** poprzez usuwanie dębu czerwonego.

Wydzielenie 15I

Adres leśny: 28-62-1-02-15 -I -00

Wydzielenie o powierzchni 1,31 ha z udziałem dębu czerwonego.

PROPOZYCJE

1. Zainicjować przebudowę drzewostanu w całym wydzielaniu **15I** poprzez usuwanie dębu czerwonego.

ODDZIAŁ 53

Wydzielenie 53i

Adres leśny: 28-62-1-02-53 -i -00

Wydzielenie **53i** o powierzchni 1,95 ha sąsiaduje z bagiennym wydzielaniem **5m** i stanowi z nim spójny system.

PROPOZYCJE

1. Zrezygnować w wydzielaniu **53i** ze stosowania rębni **IIIa** na rzecz rębni **V**. W części bagiennego wydzielania nie prowadzić gospodarki leśnej. W pozostałej części ww. wydzielania prace leśne wykonywać z zachowaniem dbałości o nienaruszalność powierzchni gleby, planując ewentualne prace zrywkowe tak, aby spowodować jak najmniejsze szkody.

DODATKOWE UWAGI

1. We wszystkich wydzielaniach oddziałów 5, 6, 13, 14 i 15 **zaniechać melioracji wodnych terenu** i konserwacji istniejących rowów.
W dobie zmian klimatycznych i długotrwałych okresów suszy jakiegokolwiek prace odwadniające spowodują dalszą degradację opisywanych obszarów podmokłych.
2. Równie istotną rolę pełni Las Miejski w Olsztynie, jako obszar ochronny dla zbiorników wód podziemnych. Olsztyński kompleks leśny jest położony nad dwoma głównymi zbiornikami wód podziemnych: **GZWP 213 Olsztyn** oraz **GZWP 205 Subzbiornik Warmia**, które stanowią strategiczne rezerwuary wody pitnej dla miasta Olsztyna. Ważna jest ochrona Lasu Miejskiego przed lokalizowaniem na jego obszarze inwestycji w postaci nowych dróg z nawierzchnią bitumiczną, dużych parkingów i innych obiektów zmieniających rzeźbę terenu.

Inicjatywa realizowana w ramach projektu "Ekologiczny ogród społeczny w Olsztynie" realizowany przez Fundację Warsztat Zmiany, dzięki dotacji programu Aktywni Obywatele – Fundusz Regionalny, finansowanego przez Islandię, Lichtenstein i Norwegię w ramach Mechanizmu Finansowego Europejskiego Obszaru Gospodarczego 2014 – 2021.