
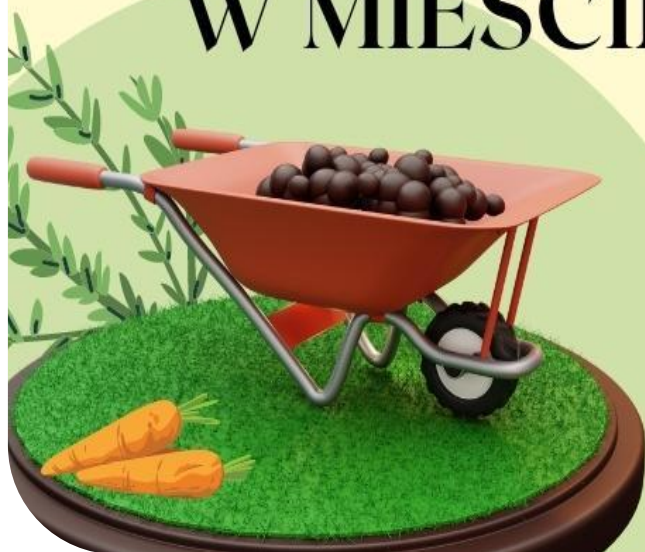




KONCEPCJA OGRODÓW SPOŁECZNYCH W MIEŚCIE OLSZTYN



Olsztyn, maj 2023

Wstęp

Ogrody społeczne lub, stosując szersze pojęcie, „ogrodnictwo społeczne”, to jeden z wielu przykładów jak łączenie tego, co „przy ziemi”, z tym, co „między ludźmi”, daje wynik w postaci inicjatywy społecznej. Począwszy od opracowania koncepcji (kształtu, formy, zastosowania), pracy w ogrodzie, zbierania plonów, skończywszy na tworzeniu relacji, działaniach społecznych, poczuciu wspólnotowości grupy zajmującej się ogrodem. Ogród może stać się „łącznikiem” celów społecznych, edukacyjnych, ekologicznych i relacyjnych w jedno działanie bliskie ludzkim potrzebom i możliwościom.

Ogrody społeczne częściowo spełniają oczekiwania związane z rosnącym zainteresowaniem uprawą żywności organicznej i zrównoważonym rolnictwem (wynikające z coraz większego zainteresowania społeczności zdrowym odżywianiem i ekologicznymi metodami produkcji żywności). To także efekt dążenia do zaspokojenia potrzeb kontaktu z naturą i przestrzenią zieloną, będący w opozycji do miejskiej infrastruktury z betonu, asfaltu i szkła. Ogrody społeczne pełnią też funkcję łącznika w relacjach między grupami społecznymi, takimi jak: seniorzy, osoby z niepełnosprawnościami, dzieci, młodzież, ekolodzy i aktywiści miejscy, itp. poprzez tworzące się miejsca spotkań i wspólne działania. Ponadto spełniają także ważną funkcję w ramach edukacji ekologicznej i podnoszenia świadomości o ochronie środowiska naturalnego, m.in. poprzez praktyczną naukę uprawy roślin i prowadzenia ogrodu, edukację o zagadnieniach bioróżnorodności, recyklingu, zmianach klimatycznych i innych kwestiach związanych z ochroną środowiska.

Należy podkreślić, iż w dobie obserwowanego w Polsce i całej Europie deficytu zasobów wodnych oraz przedłużających się okresów suszy, tworzenie dodatkowych powierzchni zieleni w mieście jest cenną inicjatywą. Pokryte roślinnością fragmenty miejskiego terenu pozwalają na zatrzymanie części wód opadowych, zwiększają wilgotność powietrza, zmniejszają (szczególnie latem) temperaturę w dni upalne. Warto również wspomnieć o zatrzymywaniu przez rośliny zanieczyszczeń powietrza w postaci pyłów. Niebagatelna jest więc rola zielonych enklaw miejskich (w tym ogrodów), w łagodzeniu niekorzystnych skutków zmian klimatu.

Warto również zaznaczyć, iż „według Organizacji Narodów Zjednoczonych do spraw Wyżywianie i Rolnictwa (...) do 2025 roku 68% populacji Ziemi będzie mieszało w miastach, czyli 7 na 10 osób¹. Co daje kolejny impuls do tworzenia ogrodów społecznych w miejskiej przestrzeni ze względu na dużo zaludnienie miast.

Według cytowanych powyżej autorek, miejskie ogrodnictwo jest praktykowane przez niemal miliard osób na świecie; pomaga mieszkańcom o niskich dochodach zaoszczędzić pieniądze na zakup żywności mimo, iż wielu krajach jest nieformalne, a czasem nawet nielegalne. Ponadto zapewnia oszczędności w kosztach transportu, pakowaniu i magazynowaniu wyprodukowanych plonów².

Ogrodnictwo miejskie to również doskonałe narzędzie w edukacji dzieci i młodzieży w zakresie sezonowości jedzenia oraz jedzenia lokalnego, jako zdrowszego modelu żywieniowego. Warto tu również wspomnieć o zjawisku „guerilla gardening” czyli miejskiej partyzantce ogrodniczej, która w słusznym celu ale na granicy prawa, działa w obronie lub powstawaniu nowych enklaw zieleni. Zjawisko zapoczątkowane w Stanach Zjednoczonych poprzez samodzielne sadzenie drzew w obszarach mocno zurbanizowanych oraz tworzenia tzw. bomb nasiennych (seed bombs), które służyły nowojorskim działaczom do zazieleniania parceli, do których nie mieli dostępu lub praw. „Bomby” te pod wpływem opadów deszczu dostawały się do gruntu i kiełkowały.

Niniejsze opracowanie skupia w sobie zarówno zagadnienia historyczne, strategiczne oraz opis podstawowych elementów tworzenia ogrodów społecznych, przeprowadzonych badań opinii mieszkańców, przebieg i wyniki przeprowadzonych konsultacji oraz opis gotowych projektów przyszłych ogrodów społecznych w mieście Olsztyn.

¹ Basiewicz K., Krzych D. „Miejskie Ogrodnictwo czyli jak uprawiać jedzenie w mieście”, wydawnictwo Grupa Wydawnicza ZNAK, Wydanie I, Kraków 2022, strona 15.

² Tamże, strona 16.

Ogrody w dokumentach strategicznych Miasta Olsztyn

W Olsztynie działanie typu miejska partyzantka ogrodowa, przywoływana we wstępie, jest konieczne. Tematyka ogrodów społecznych wpisuje się w treść dokumentów strategicznych, dotyczących rozwoju ekologicznych form wsparcia osób mieszkających na terenach zurbanizowanych, m.in. poprzez: *Wzmacnianie świadomości ekologicznej mieszkańców*³, przytaczanej w Strategii Rozwoju Miasta – Olsztyn 2030+, jako jedno z działań skupionych wokół realizacji Celu operacyjnego (strategii): Olsztyn bezpieczny. Czy też zapisy historyczne, cytując „*Gminny Program Opieki nad Zabytkami Miasta Olsztyna na lata 2020-2023*”: Bezpośrednie otoczenie Starego Miasta zatracalo funkcje obronne. Z upływem czasu coraz większa liczba osób prywatnych wykupowała od miasta poszczególne odcinki miejskich murów obronnych, łącznie z odpowiadającymi im odcinkami fos. Ze względu na ich rozległość i głębokość, nie zostały one zasypane, ale odcięcie koryta Łyny od sztucznie nawadnianych fos spowodowało ich stopniowe wysychanie. W takich miejscach zakładano ogrody warzywne i budowano chlewiki.”

W planowanym do przyjęcia w czerwcu 2023 roku *Gminnym Programie Rewitalizacji Olsztyna do roku 2030+*, w rozdziale 3.2 Przedsięwzięcia rewitalizacyjne w tabeli nr 5, ogrody społeczne jako część przedsięwzięcia rewitalizacyjnego znalazły się w przy dwóch ważnych działaniach tj: „Towarowa” oraz „Błękitno – Zielona Infrastruktura”⁴.

Program Zatorze – program przestrzennego rozwoju północnego obszaru Olsztyna, opracowanych przez Wydział Urbanistyki i Architektury, Urzędu Miasta Olsztyna, którego przyjęcie zakładane jest na II lub III kwartał 2023, zakłada, cytując: „Uzupełnieniem struktury zieleni Zatorza mogą stać się ogrody społeczne, których funkcja wpisuje się w tradycję obszaru (dużą jego część zaprojektowano w nawiązaniu do idei Miasta Ogrodu). Ogrody społeczne mogłyby wykorzystać niezagospodarowane lub zdewastowane fragmenty przestrzeni Zatorza (nieurządzone tereny w sąsiedztwie parków,

³ Strategia Rozwoju Miasta Olsztyn 2030+, wrzesień 2022 (przyjęta Uchwałą Nr LI/816/22 Rady Miasta Olsztyna z dnia 28 września 2022, str. 12.

⁴ Gminny Program Rewitalizacji Olsztyna do roku 2030+, maj 2023, strona 95 oraz 98.

tereny przy szkołach i przedszkolach, zdekapitalizowane miejsca sąsiadujące z przestrzenią publiczną).”

Powstanie ogrodów społecznych wpisuje się również w ideę programu miejskiego „Podwórka z Natury”, czyli programu polegającego na zaproszeniu mieszkańców do współdecydowania o wyglądzie przestrzeni w otoczeniu ich miejsca zamieszkania. Program jest realizowany na obszarze objętym Miejskim Programem Rewitalizacji Olsztyna 2020. Są to tereny silnie zurbanizowane, a zagospodarowanie podwórek przez wprowadzenie zieleni jest odpowiedzią na problemy tego typu obszarów i wspiera realizację polityk miejskich w zakresie zrównoważonego rozwoju.

Działania ogrodnictwa miejskiego mogą też wpłynąć korzystnie na rozwój wolontariatu sąsiedzkiego lub/i zielonego w mieście, współpracującego z samorządem gminnym w przyszłości.

Zapisy w/w dokumentów oraz pozytywny odbiór przedstawicieli samorządu otwiera możliwości planowania, tworzenia i prowadzenia ogrodów społecznych w opinii autorki niniejszego opracowania (szerzej o opinii miasta przytoczone zostanie w części II).

Cześć I. Teoretyczne założenia ogrodnictwa społecznego

Cele społeczne powstawiania Ogródów

Cele społeczne w ogrodnictwie społecznym są różnorodne i zależą od konkretnych projektów i potrzeb społeczności lokalnych. Jednym z głównych celów ogrodnictwa społecznego jest poprawa jakości życia mieszkańców poprzez stworzenie zielonych przestrzeni i zapewnienie dostępu do zdrowej żywności. Z wielu przykładów celów społecznych w ogrodnictwie społecznym przytoczyć warto kilka:

Poprawa zdrowia i jakości życia - poprzez dostęp do świeżej żywności i zielonych przestrzeni do wypoczynku, ludzie mogą poprawić swoje zdrowie i samopoczucie.

Integracja społeczna - ogrody społeczne mogą służyć jako miejsce spotkań dla różnych grup społecznych i sprzyjać integracji między nimi.

Edukacja - ogrody społeczne mogą służyć jako miejsce nauki o uprawie roślin, ekologii, zrównoważonym rozwoju i innych kwestiach związanych z ochroną środowiska.

Wspieranie zrównoważonego rozwoju - uprawa żywności w ogrodach społecznych może przyczynić się do zmniejszenia zapotrzebowania na transport i produkcję żywności, co ma pozytywny wpływ na środowisko naturalne.

Poprawa estetyki i jakości przestrzeni publicznej - ogrody społeczne są często zakładane na nieużytkach, terenach przemysłowych czy w innych miejscach, które nie są wykorzystywane. Poprawiają one estetykę przestrzeni publicznej i mogą przyciągać turystów i inwestorów.

Zrównoważonego stylu życia - ogrody społeczne zachęcają do uprawy i spożywania lokalnie produkowanej żywności. To promuje zrównoważony styl życia i pomaga w redukcji emisji dwutlenku węgla, wynikającej z transportu żywności z dalekich miejsc.

Odpowiedzialności społecznej - W ogrodach społecznych współpraca i dbałość o wspólną przestrzeń są kluczowe. Wspólna praca nad uprawą roślin, dzielenie się narzędziami i wiedzą o uprawie roślin, a także dbałość o ogólną estetykę ogrodu, pomagają w rozwijaniu poczucia odpowiedzialności społecznej.

Pracy zespołowej - ogrody społeczne to doskonałe miejsce do nauki pracy zespołowej. Współpraca przy uprawie i pielęgnacji roślin, wymiana pomysłów, rozwiązywanie problemów, a także tworzenie planów na przyszłość, wymagają pracy zespołowej.

Wiedzy o roślinach - uprawa roślin w ogrodach społecznych pomaga w zdobywaniu wiedzy o różnych gatunkach roślin, ich wymaganiach i sposobie ich pielęgnacji. Jest to szczególnie ważne dla osób, które chcą rozpocząć uprawę własnego warzywnika.

Łączenia ze światem przyrody - ogrody społeczne pozwalają na bliski kontakt z przyrodą. To miejsce, w którym możemy obserwować i uczyć się od natury, ciesząc się z każdego postępu roślin, które sami uprawiamy.

Skrócenie łańcucha dostawa produktów roślinnych - polegający na zredukowaniu pośredników pomiędzy produkcją (w tym wypadku uprawa w ogrodzie społecznym) a konsumentem (osoby korzystające z ogrodu) do zera.

Podsumowując, cele społeczne w ogrodnictwie społecznym dotyczą poprawy jakości życia mieszkańców, integracji społecznej, edukacji, zrównoważonego rozwoju oraz poprawy estetyki i jakości przestrzeni publicznej.

Ogrody okiem historii

Ogrody społeczne nie zostały wymyślone przez jedną konkretną osobę, a ich historia sięga już wielu wieków wstecz. Ogrody społeczne powstawały w różnych kulturach i krajach na całym świecie jako sposoby na zapewnienie dostępu do żywności, integrację społeczną oraz edukację.

Współczesne ogrody społeczne, jako forma ogrodnictwa społecznego, zaczęły rozwijać się w latach 60. i 70. XX w. w Europie Zachodniej i Ameryce Północnej. W tym okresie wiele osób zaczęło interesować się uprawą warzyw i owoców w celach społecznych, a także jako sposobu na zaangażowanie się w lokalną społeczność i ochronę środowiska naturalnego. W kolejnych dziesięcioleciach liczba ogrodów społecznych na całym świecie zaczęła rosnąć, a idea ta zyskała popularność również w innych regionach, takich jak Ameryka Łacińska, Azja i Afryka.

Roślinność typowa i nietypowa dla ogrodnictwa społecznego

Dobór odpowiednich roślin, odpornych na trudne warunki miejskie, w tym również obficie kwitnących, sprzyja występowaniu rozmaitych organizmów im

towarzyszących, szczególnie owadów zapylających. Zwiększenie obszaru zazielenionych powierzchni przyczynia się zatem do zachowania bioróżnorodności w mieście.

Kilka przykładów roślin, które najczęściej uprawia się w ogrodach społecznych:

Pomidory - to jedne z najpopularniejszych roślin uprawianych w ogrodach społecznych, ponieważ są łatwe w uprawie, smaczne i bogate w składniki odżywcze.

Salata - to kolejna popularna roślina, którą łatwo uprawiać, a do tego bogata w witaminy i minerały.

Marchew - to popularne warzywo, które jest łatwe w uprawie i bogate w beta-karoten, witaminy i minerały.

Zioła - w ogrodach społecznych często uprawia się zioła takie jak mięta, bazylia, oregano czy tymianek, które są użyteczne w kuchni i mają właściwości lecznicze.

Kwiaty jadalne - w niektórych ogrodach społecznych uprawia się także kwiaty jadalne, takie jak np. niezapominajki czy nasturcje, które można dodawać do sałatek i innych potraw.

W ogrodach społecznych często uprawia się również drzewa owocowe, krzewy jagodowe oraz kwiaty ozdobne, które wzbogacają estetykę ogrodu i zapewniają więcej zielonych przestrzeni.

Zasady i wartości ogrodów.

Oby ogród nazwać ogrodem społecznym powinien spełniać następujące warunki:

Wspólnotowość – założenie wspólne grup mieszkańców, grup zainteresowanych, osób i instytucji, z zachowaniem prawa przystąpienia nowych osób i grup do inicjatywy, z zachowaniem odpowiednich celów i na określonych warunkach⁵.

Organizacja – ogród powinien mieć uregulowaną sytuację prawną pod kątem własności gruntu, na którym powstaje, ustalone źródła mediów (m.in. woda, prąd), zasady funkcjonowania (regulamin) w postaci praw i obowiązków osób zaangażowanych oraz korzystających np. bardzo sformalizowane metody przystąpienia do jakiejś organizacji pozarządowej, lub mniej formalne wpisanie na listę członków danej grupy ogrodniczej lub inny dogodny dla danej grupy rodzaj deklaracji przystąpienia.

⁵ Wrocławska Rewitalizacja Sp. zo.o., „Ogrody społeczne. Bank dobrych praktyk”, Wrocław 2019, s. 9.

Działalność ogrodnicza – ogrodnictwo to miejsce pracy „w ziemi”, poprzez wspólne przygotowania, nasadzenia, pielęgnację roślin, pozyskiwanie plonów. Jest to działalność główna. Natomiast dodatkową jest działalność społeczna, miejsce oddolnych spotkań grup mieszkańców czy organizacja wydarzeń.

Ze względu na stawiane ogrodom cele możliwym jest, aby spełniały one również cele terapeutyczne, integracyjne, edukacyjne, rekreacyjne.

Formy ogrodów

Ogrody mogą przybrać różnorodne formy organizacyjne i użytkowe, zarówno pod kątem samej roślinności jak i funkcji. Do najbardziej znanych i rozpowszechnionych należą:

Urban farming - ogrody typowo uprawne, z funkcją produkcyjną: ogrody warzywne, owocowe, ziołowe, sady, pasieki, posiadające elementy hodowlane (np. nieduże zwierzęta, ryby czy ptaki).

Ogrody z funkcją nieuprawną - miejsca spotkań w przestrzeni kwietnej, strefy rekreacyjne, place zabaw; ogrody deszczowe, retencyjne, ekologiczne.

Ogrody tematyczne - sensoryczne, terapeutyczne, gatunkowe np. lawendowy, różany, kulturowy (np. popularne ogrody japońskie), dotyczący tematyki historycznej lub literackiej.

Ogrody pedagogiczne - czyli ogród połączony z miejscem do prowadzenia warsztatów, nauki lub terapii np. zajęciowej. Powstający głównie przy instrukcjach typu szkoły, przedszkola, Warsztaty Terapii Zajęciowej, biblioteki, ośrodki opieki czy jednostki kultury. Często są do nich zaliczane ogrody wspierające osoby z niepełnosprawnościami oraz te przystosowane do potrzeb seniorów.

Ogrody towarzyszące – ogrodowe sąsiedzkie miejsca spotkań, przedogródki, przestrzenie na spotkania i wydarzenia, warsztaty. Miejsca na działalność kooperatyw. Powstające przy domach międzypokoleniowych, organizacjach wspierających.

Organizacja ogrodu społecznego, czyli odpowiedź na pytania: Kto? Gdzie? I jak zakłada ogród społeczny?

W zależności od tego, kto da „impuls” do powstania ogrodu, od formuły (rodzaje), w jakiej powstanie, a także w zależności od miejsca, można wyróżnić trzy obszary, które

należy nakreślić w omówieniu szeroko rozumianej koncepcji powstawania ogrodów społecznych i ich dalszego funkcjonowania.

Grupa inicjatywna – czyli kto zakłada?

- Grupy nieformalne: mieszkańcy, sąsiedzi, przyjaciele, aktywiści, osoby niezrzeszone.
- Grupy sformalizowane: wspólnoty mieszkaniowe, spółdzielnie, inne formy mieszkalnictwa zbiorowego.
- Institucje: ośrodki pomocy społecznej, ośrodki kultury, kluby seniora, muzea, uczelnie, szkoły, przedszkola, urzędy samorządowe i rządowe,
- Organizacje pozarządowe: fundacje, stowarzyszenia, związki i zrzeszenia organizacji.

Miejsce – czyli gdzie powstanie ogród?

- Parki, skwery, tereny zielone.
- Niezagospodarowane tereny na obszarze zabudowy lub na podwórkach.
- Tereny przy instytucjach publicznych.
- Rodzinne ogródki działkowe.
- Place, dachy np.: budynków użyteczności publicznej, hoteli, centrów handlowych.
- Nieużytki.

Formuła ogrodu – czyli aranżacja przestrzeni?

- Forma uprawy np.: grządki (stałe lub mobilne), skrzynie, worki z ziemią, inspekty, szklarnie, ścieżki, krzewy i drzewa owocowe.
- Strefy w ogrodzie np.: zieleni ozdobnej, warsztatowa, edukacyjna, dziecięca, terapeutyczna, zielarska, tematyczna, hodowlana np. pasieki.
- Instalacje (mała architektura) np.: ławy i ławki, stoły, blaty warsztatowe, altany, domki, kompostownik, scena, hamaki, huśtawki,
- Dodatkowe elementy: domki dla ptaków, domki dla zapylaczy, tablice informacyjno-edukacyjne, wygradzenia np. grządek, fontanny, regulaminy.

Finansowanie powstania ogrodu

Kiedy wiadomym jest, jaka grupa zaangażowana będzie w tworzenie ogrodu, w jakiej lokalizacji i w jakiej formule, przechodzimy do najbardziej drażliwego z tematów, tj. finansowania powstania ogrodów. Istnieje kilka sprawdzonych sposobów na pozyskanie środków na tworzenie ogrodów, m.in.:

- składki osób prywatnych,
- zbiórka publiczna
- sponsorzy, fundraising (finansowy lub materialny),
- granty np. fundacji działających przy bankach, Fundacji LOTTO, organizacji Green Cross Poland, konkursy Lechstater, dotacje z różnorodnych programów o tematyce ekologicznej,
- Stałe programy lokalne, np. budżet obywatelski, programy rewitalizacyjne, itp.
- środki własne organizacji społecznych, instytucji i jednostek publicznych.

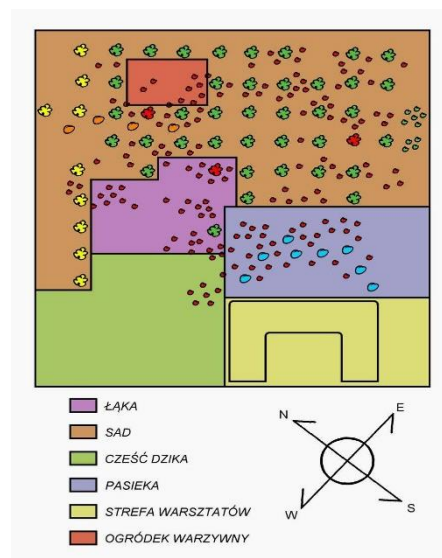


Kolaż ogrodu społecznego: Nieznany autor, licencja: [CC BY-ND](https://creativecommons.org/licenses/by-nd/4.0/)

Dobre praktyki, czyli ogrody społeczne w pełnej krasie

Spośród tysięcy, a nawet już pewnie milionów inicjatyw ogrodowych społecznych na całym świecie, warto zwrócić uwagę na 3 ciekawe inicjatywy spośród polskich realizacji. Wybrane ogrody przedstawiono ze względu na grupy, które je założyły, od nieformalnej grupy aktywistów po współpracę instytucji z biznesem na rzecz mieszkańców spółdzielni.

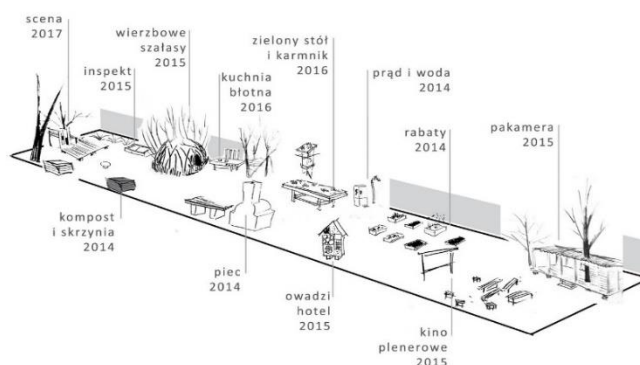
- Ogród społecznościowy – Fort Bema. Warszawa** to ogrodowy projekt społeczny, znajdujący się w Warszawie, który powstał w 2015 r. Jest zarządzany przez lokalną społeczność i działa na zasadzie partycypacji. Ogród oferuje miejsce do uprawy warzyw, organizuje warsztaty ekologiczne, spotkania edukacyjne i imprezy kulturalne. Dzięki wspólnej pracy inicjatorzy utworzyli m.in. zielnik, grządki warzywne i rabaty kwiatowe. Po prawej stronie projekt ogrodu z podziałem na strefy z 2015 roku. (źródło: <https://tiny.pl/cmrx1>)



- Kolektyw Kąpielisko. Poznań.**

Prowadzony przez stowarzyszenie o tej samej nazwie, składające się z aktywnie działających kreatywnych osób, które chcą zmieniać na lepsze przestrzeń wokół siebie. Od sierpnia 2014 r.

prowadzą ogród społeczny Kolektyw Kąpielisko w Parku Kasprowicza. Ich misją jest współtworzenie z mieszkańcami miejsca swobodnych, twórczych spotkań. Służą swoim doświadczeniem, wiedzą oraz wrażliwością. Odpowiadają na ogrodnicze i edukacyjne potrzeby lokalnej społeczności, której liczne grono udało im się zgromadzić przy wspólnym działaniu. Na grafice postęp prac Stowarzyszenie Kolektyw (źródło: <https://tiny.pl/cmrx1>).



Cześć II. Przebieg konsultacji dotyczących Koncepcji Ogrodów Społecznych w Olsztynie

W ramach planowania prac nad koncepcją i dbałości, aby spotkania konsultacyjne dotyczące tworzenia Koncepcji Ogrodów Społecznych w Olsztynie były dostępne dla mieszkańców całego miasta, zaplanowano następujący przebieg prac:

- ogłoszenie konsultacji oraz zaproszenie potencjalnych uczestników do wspólnej pracy,
- badania ankietowe (służące zebraniu informacji od mieszkańców Miasta Olsztyn, celem rozszerzenia informacji zawartych w dokumencie i określeniu skali zainteresowania mieszkańców tematem konsultacji, który nie mogli uczestniczyć w spotkaniach),
- spotkania konsultacyjne,
- opracowania koncepcji w formie dokumentu.

Ogłoszenie konsultacji

Zaproszenie do udziału w spotkaniach i pracach nad koncepcją: Rady Osiedli, Jednostki Samorządu, Szkoły, Przedszkola, Uczelnie, Spółdzielnie Mieszkaniowe, Wspólnoty Mieszkaniowe, grupy sąsiedzkie i nieformalne oraz wszelkie instytucje, będące właścicielami bądź dzierżawcami terenów możliwych do zaangażowania pod przyszłe ogrody społeczne w mieście Olsztyn.

Akcja była prowadzona w grudniu 2022 r., poprzez media społecznościowe, spotkania informacyjne oraz dzięki uczestnictwu przedstawicieli Fundacji w audycjach radiowych. W toku tych działań zgłaszały się sukcesywnie zainteresowanej podmioty i grupy.

Plansza informująca o działaniach zmierzających do wypracowania koncepcji.



Spotkania konsultacyjne

W okresie od stycznia do końca maja 2023 r., przeprowadzono 24 spotkania na terenie Miasta Olsztyna, z pośród 6 zgłoszeń do udziału w konsultacjach poszczególnych ogrodów społecznych, 5 opracowano w pełni (poszczególne projekty ogrodów znajdują się w części III niniejszego dokumentu).

W spotkaniach konsultacyjnych brało udział 287 osób, w tym 192 kobiet i 95 mężczyzn (wyliczenia na podstawie list obecności, przedstawiają ilości tzw. niepowtarzających się uczestników).

Spotkania odbywały się w różnicy lokalizacjach miasta między innymi w siedzibie instytucji, na terenach zielonych a nawet w mieszkaniach prywatnych członków grup nieformalnych.

W czasie spotkań uczestnicy otrzymali informacje o:

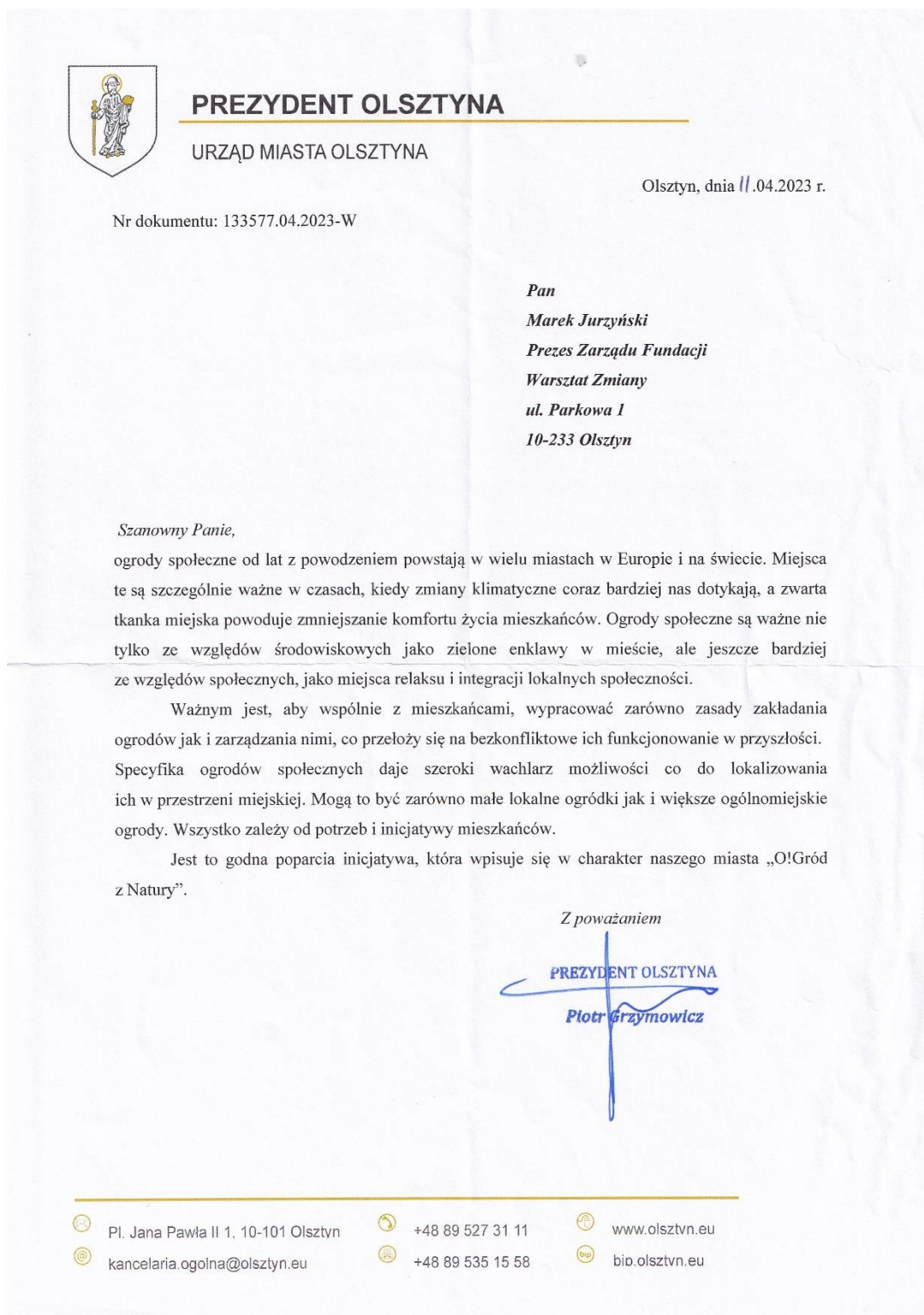
- źródłach finansowania działań związanych z opracowywaniem koncepcji - projektu „Ekologiczny Ogród Społeczny w Olsztynie” realizowany przez Fundację Warsztat Zmiany dzięki dotacji programu Aktywni Obywatele Fundusz Regionalny, finansowanego przez Islandię, Lichtenstein i Norwegię w ramach Funduszy EOG

- zasadach tworzenia koncepcji i przyszłych ogrodów społecznych takich jak wspólnotowość, organizacja, działalność ogrody, jego celach, funkcjach oraz formach (przybliżonych w części I),
- organizacji ogrody, czyli poszukiwaniach odpowiedzi na pytania kto, gdzie i jak może stworzyć ogród społeczny,
- źródłach finansowania ogrodów społecznych,
- dobrych praktykach czyli przykładach funkcjonujących ogrodów.

Ponadto w czasie spotkań prowadzono dyskusje dotyczące konkretnych lokalizacji ogrodów. Ważnym punktem spotkań było omówienie dobrych stron wybranych lokalizacji oraz możliwych potencjałów. Jednocześnie z zachowaniem demokratyzacji w zakresie formy, przeznaczenia oraz funkcji ogrodu społecznego w wybranych miejscu. Szerszy opis wypracowanych projektów znajduje się w części poświęconej gotowym, opracowanym projektom.

W spotkaniach konsultacyjnych uczestniczyli przedstawiciele i przedstawicielki mieszkańców, rad osiedli, ośrodków wsparcia osób z niepełnosprawnościami, mieszkańcy terenów zarządzanych przez Spółdzielnie Mieszkaniowe oraz szkoły

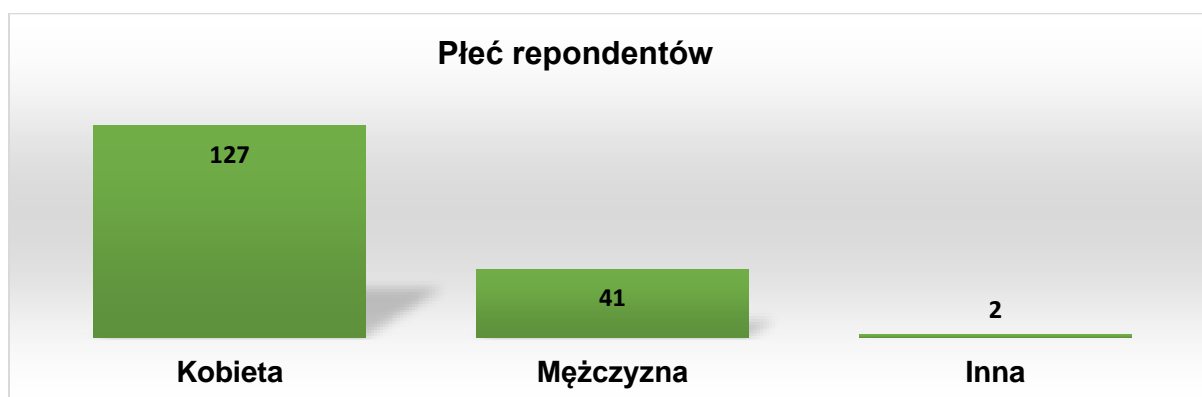
ponadpodstawowej. Prowadzone były również rozmowy z przedstawicielami samorządu, których wynikiem jest poniższa informacja zawarta w piśmie Prezydenta Olsztyna, z dnia 11.04.2023 r., dotycząca pozytywnego odbioru tworzenia ogrodów.



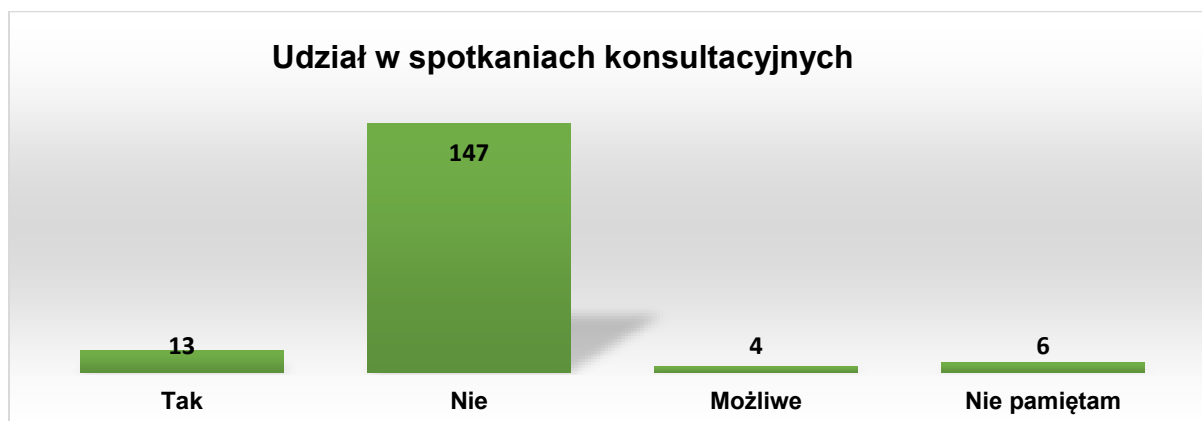
Badania ankietowe

W ramach prowadzonych prac nad Koncepcją Ogródów Społeczny w Mieście Olsztyn, która opracowywana jest w ramach projektu Ekologiczny Ogród Społeczny w Olsztynie, dzięki dotacji z programu Aktywni Obywatele - Fundusz Regionalny, finansowanego przez Islandię, Liechtenstein i Norwegię w ramach Funduszy EOG, w okresie od 27 lutego 2023 r. do 24 marca 2023 r., Fundacja prowadziła badania ankietowe dotyczące opinii mieszkańców Olsztyna w zakresie tworzenia i prowadzenia ogrodów społecznych w mieście.

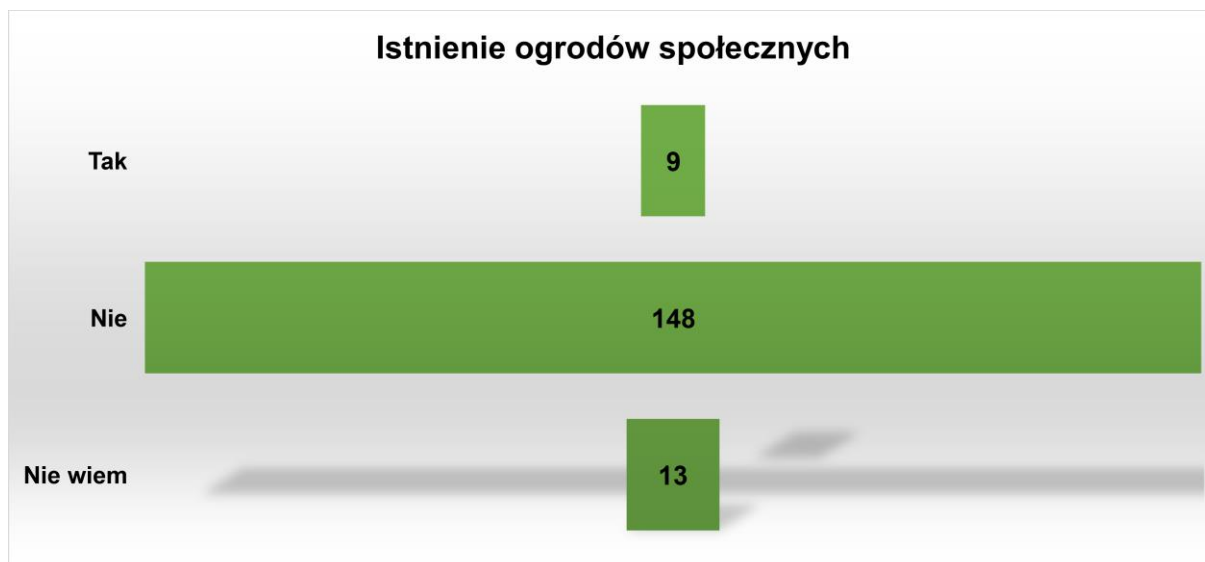
W badaniu udział wzięło 170 osób, w tym 127 kobiet, 41 mężczyzn. Dwie osoby określiły swoją płeć jako „inna”.



Wśród 170 osób udział w spotkaniach konsultacyjnych jednoznacznie zadeklarowało 13 osób a 143 wskazało brak czynnego udziału w spotkaniach.



Na pytanie: „Czy na Twoim osiedlu/podwórka istnieje ogród społeczny aż 148 respondentów odpowiedziało, że nie istnieje, co daje nam podstawę do dalszych analiz, tworzenia koncepcji i planów przyszłych ogrodów. 13 osób odpowiedziało, że nie i 9 osób, że tak.

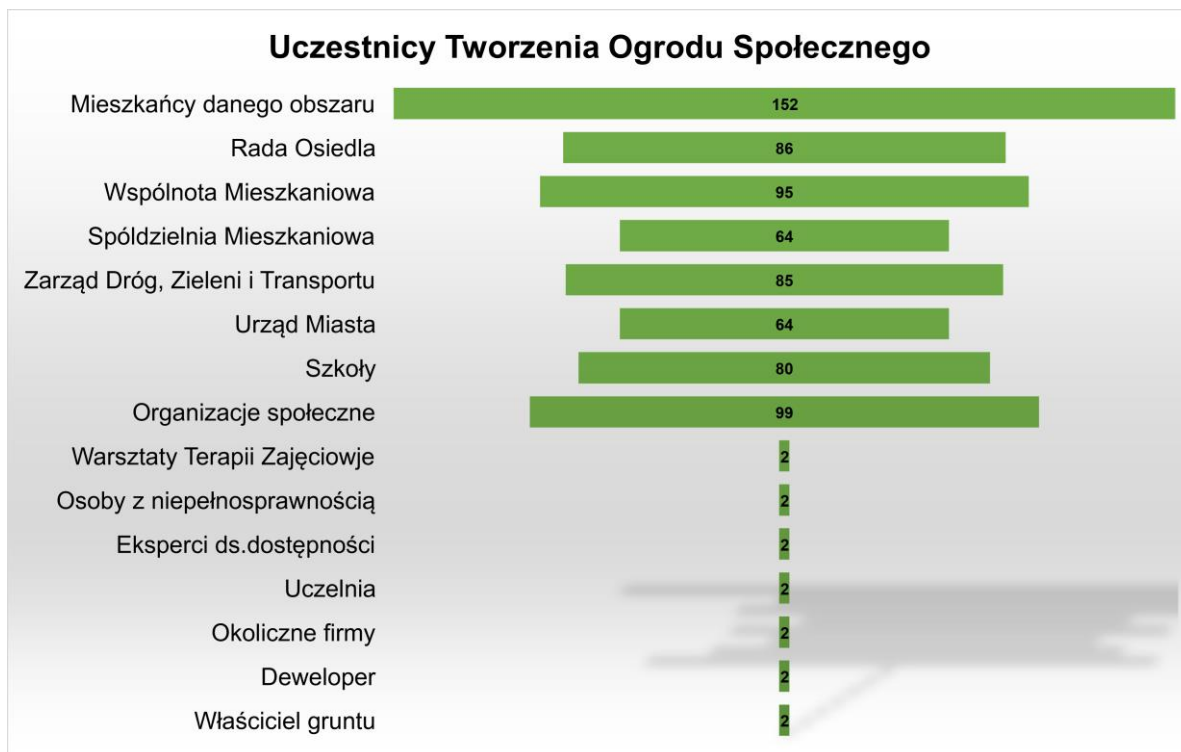


Natomiast w zakresie potrzeby projektowania ogrodów społecznych na etapie planowania nowych osiedli aż 158 respondentów określiło, iż istnieje taka potrzeba.

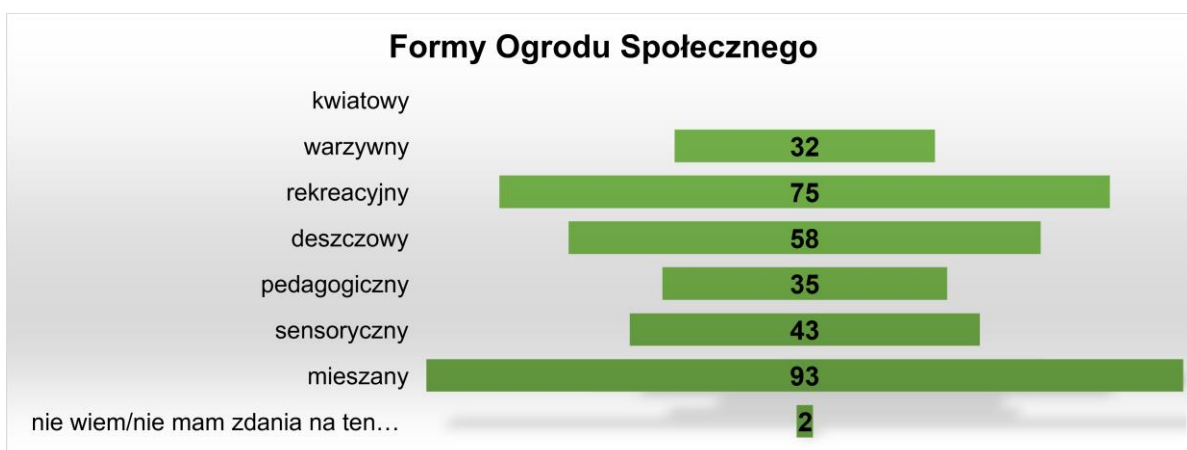


Na pytanie, kto to powinien uczestniczyć w procesie tworzenia ogrodu społecznego od pomysłu do jego realizacji (na pytanie można było udzielić więcej niż jednej odpowiedzi) 154 wskazań mieszkańców danego osiedla/obszaru, 99 – organizacje pozarządowe, 95 – wspólnoty mieszkaniowe , 86 – Rady Osiedla, 85 – Zarząd Dróg, Zieleni

i Transportu, 80 – Szkoły, 64 – Spółdzielnie Mieszkaniowe oraz Szkoły, 64 - Urząd Miasta.



W zakresie formy/rodzaju ogrodu respondenci zdecydowanie wskazali ogród kwiatowy (np. rośliny miododajne) – 107 wskazań, dużą popularnością cieszył się też ogród mieszany – 93 wskazania. Małą ilość wskazań widzimy w zakresie ogrodów tematycznych (np. pedagogiczny – 35) i typowych *urban farming* (ogród warzywny – 32).



W odpowiedzi na pytanie dotyczące lokalizacji przyszłych ogrodów społecznych respondenci wskazali, iż niezagospodarowane przestrzenie pomiędzy domami/blokami

będą jedną z lepszy lokalizacji – 154 wskazania, 79 wskazań dotyczyło terenów szkół i placów zabaw, 70 – przedszkoli. Pozostałe zostały przedstawione na wykresie.

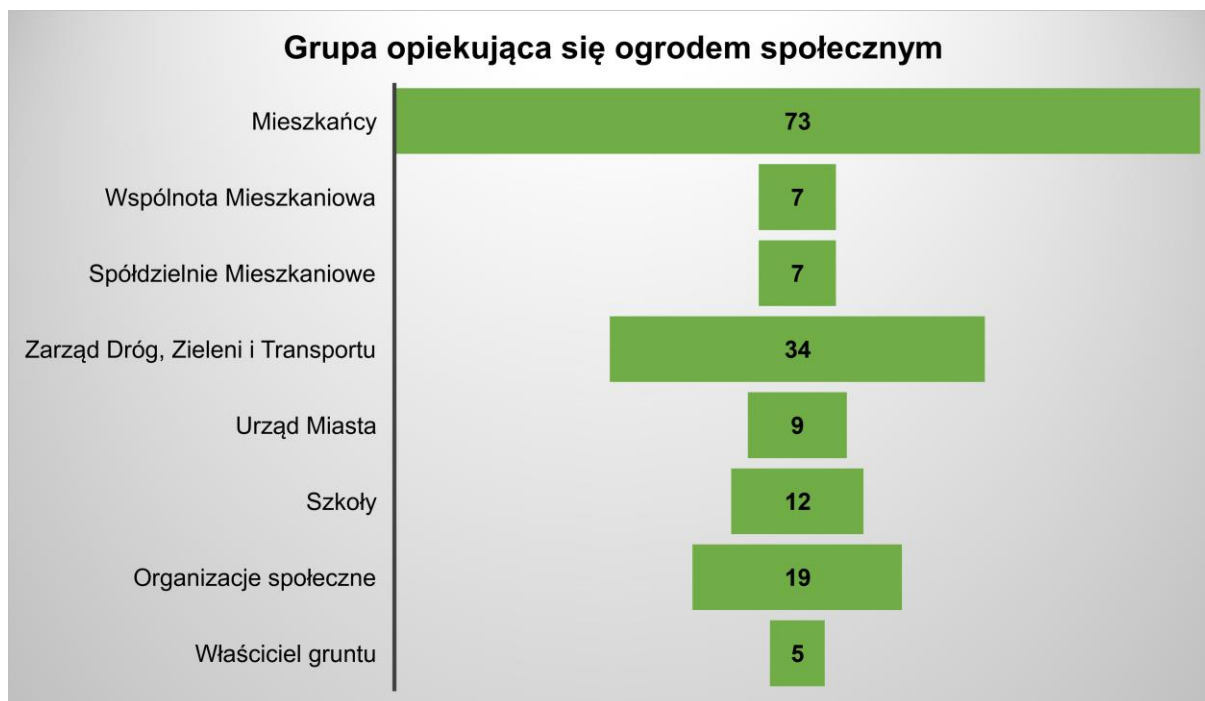


W zakresie zawartości ogrodu przodują wskazania dotyczące ław – 139, ławek – 129, grządek stałych – 117, skrzynie na rośliny – 96, przy dość małej ilości wskazań szklarni/mini-szklarni (inspektów) – 30. Pojawiły się też odpowiedzi: kompostownik i tablice edukacyjne.



W ostatnim z merytorycznych pytań respondenci wypowiedzieli się na temat przyszłych opiekunów ogrodu społecznego, w większości wskazano mieszkańców – 73,

następnie Zarząd Dróg, Zieleni i Transportu – 34. Cześć ankietowanych wskazała też właścicieli (i też inicjatorów) danego gruntu – 5.



Podsumowując wyniki ankiet można stwierdzić, iż mieszkańcy miasta Olsztyn są zainteresowani tematyką tworzenia ogrodów społecznych w mieście, zdecydowanie o funkcjach rekreacyjnych, wypoczynkowych i ekologicznych (w szerokim ujęciu). W formacie kwiatowym, z drzewami owocowymi, o strukturze stałych grządek, ewentualnie skrzyni, z ławkami oraz stołami ogrodowymi. W zarządzaniu ogrodami widzą samych siebie, jako twórców i pomysłodawców kształtu ogrodu.

Cześć III. Wypracowane projektu Ogródów Społecznych w Olsztynie

W ramach prowadzonych konsultacji (szerzej opisanych w części II pod kątem ich przebiegu) wyłoniło się 5 grup inicjatywnych, z którymi wspólnie wypracowano koncepcję przyszłych ogrodów społecznych w Olsztynie (w wybranych przez nich lokalizacjach). Ogromnym atutem wypracowanych projektów jest ich różnorodność zarówno pod kątem ich lokalizacji na terenie miasta Olsztyna, rodzajów i przeznaczenia wypracowanych projektów oraz potencjalnych grup docelowych, korzystających w przyszłości z ogrodów.

Ogród Społeczny przy ośrodku Mieszkalno-Rehabilitacyjnym Polskiego Związku Niewidomych „Labirynt” w Olsztynie

Adres: ul. Eugeniusza Paukszty 57, Olsztyn

Ogród przy ośrodku, ma mieć charakter terapeutyczno – wypoczynkowy. W zaprojektowanej roślinności wzięto pod uwagę kontrasty kolorystyczne, z przewagą kolorystyki żółtej oraz dobór pod względem zapachu, faktur liści, kwiatów i owoców. Zaplanowana roślinność jest łatwa w pielęgnacji.

Ścieżki o szerokości 150 cm pozwolą na swobodę poruszania się wózków inwalidzkich. Podwyższone obrzeża rabat oraz ścieżek mają na celu ułatwienie osobom przebywającym w ogrodzie orientację w terenie. Podobny cel posiadają zróżnicowane typy podłoża, jednakowe przy miejscach odpoczynku i przy wejściach skierowanych do altany stojącej w centralnej części.

W ogrodzie przewidzianych jest sześć ławek z oparciem. Trzy z nich umieszczone pod pergolami z pnącym powojnikiem jako osłoną przed słońcem. Obok każdej ławki znajduje się kosz na śmieci oraz latarnia.

Projekt opracowany wraz z Dyrekcją i pracownikami ośrodka oraz osobami z niepełnosprawnością wzroku.

Zaplanowana roślinność:

Ilość	Nazwa rośliny	Ilość	Nazwa rośliny
3 szt.	Dereń rozłogowy „Flaviramea	3 szt.	Forsycja pośrednia „Goldzau-ber“
3 szt.	Ognik „Soleil d’Or”	3 szt.	Perukowiec podolski „Ancot”
10 szt.	Mak wschodni	36 szt.	Trzmielina „Emerald ‘n’ gold“
27 szt.	Jeżówka „Red pearl”/ ”Red magnus”	28 szt.	Jeżówka „Mellow yellows”
25 szt.	Liliowiec „Stella d’Oro“	32 szt.	Rudbekia dwubarwna
16 szt.	Lobelia szkarłatna	22 szt.	Gailardia oścista
46 szt.	Lawenda wąskolistna	26 szt.	Róża okrywowa „Yellow fairy”
40 szt.	Smagliczka skalna żółta	32 szt.	Kostrzewa sina
6 szt.	Miskant cukrowy		

Dodatkowe wyposażenie: latarnie, pergole, ławki, altana, tablica informacyjna w języku braille’a, z kodem QR łączącym się z aplikacją do odczytu informacji o ogrodzie, dostosowaną do potrzeb osób z niepełnosprawnością wzroku.

LEGENDA

- 1 DEREŃ KOŁLOGOWY 'FLAVIRAMEA'
- 2 FORSYCJA POBRĘDNA 'GOLDZAUBER'
- 3 OGNIK 'SOLEIL D'OR'
- 4 PERUKWIEC PODOLSKI 'ANCOT'
- 5 MAK Wschodni
- 6 TRZMIELINA 'EMERALD IN' GOLD'
- 7 JEŻÓWKA 'RED PEARL' / 'RED MAGNUS'
- 8 JEŻÓWKA 'MELLOW YELLOWS'
- 9 LILIWIEC 'STELLA D'ORO'
- 10 RUDBEKIA DUBARWNA
- 11 LOBELIA SZKARLATNA
- 12 GAILARDIA OSCISTA
- 13 LAWENDA

- 14 RÓŻA OKRYWONA 'YELLOW FAIRY'
- 15 ŚNAGLICZKA SKALNA BŁĘSKAWIĄCA
- 16 KOSTRZEWA BIAŁA
- 17 MISKANT CUKROCHY

- LATARNIA
- KOSZ
- ŁAWKA Z OPARCIEM
- PERGOLA NAD ŁAWKĄ Z POWOJNIKIEM 'BILL MACKENZIE'

- DRZEWA JSTNIĘJĄCE

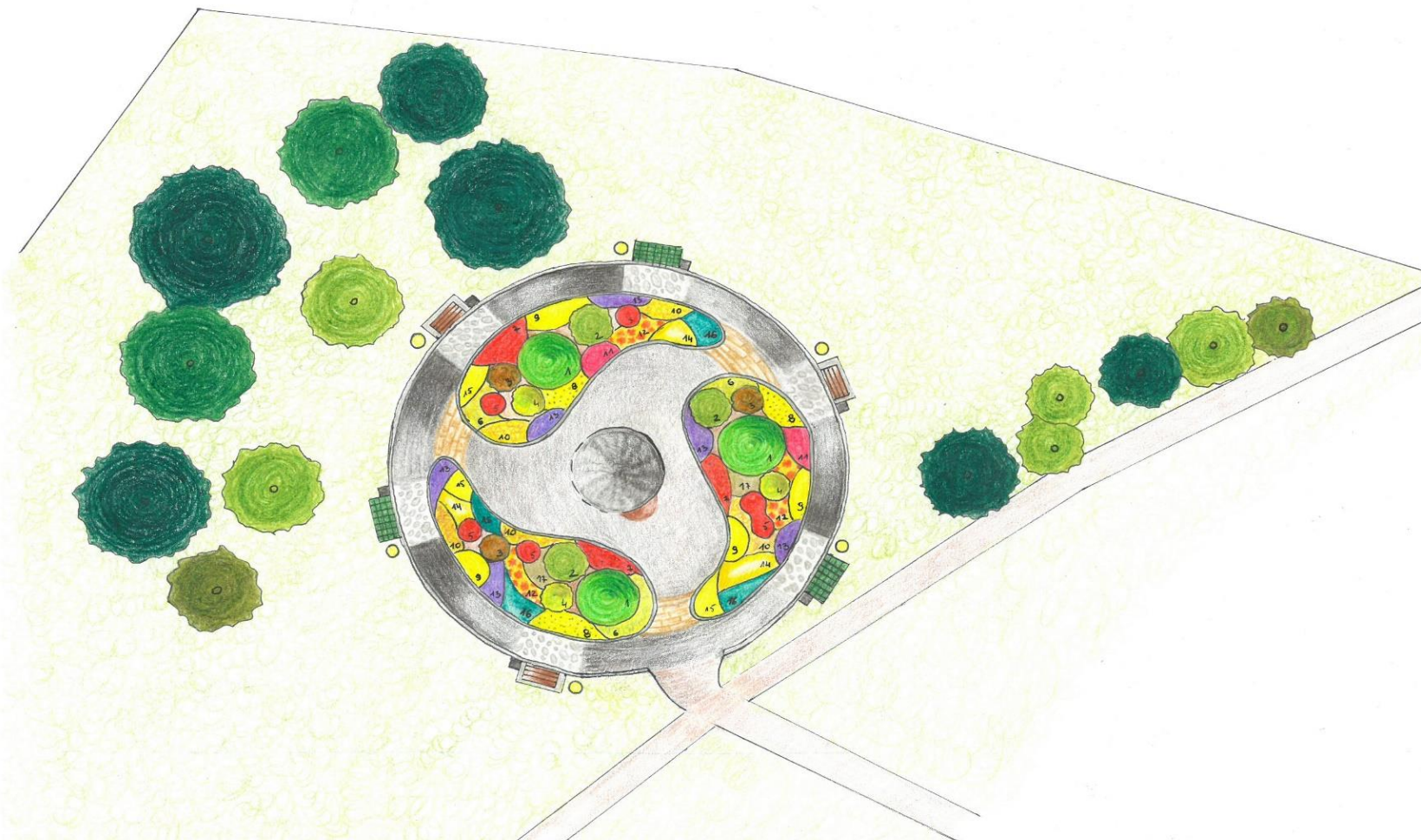
- NAWIERZCHNIA KAMIENISTA

- NAWIERZCHNIA DREWNIANA LUB CEBLASTA

- NAWIERZCHNIA WTWARZONA

- ŁYTANA

- WĘTÓCIE DO ALIANY WYSNYANE KORĄ



PROJEKT ZAGOSPODAROWANIA TERENU

ZIELENI PRZY OŚRODKU MIESZKALNO-

-REHABILITACYJNYM PZM W OLSZYNIE

PRZY ULICY PAUKSEY 57

PROJEKT WYKONAA MGR INŻ. OGRODNICZKA

JOANNA NAKIELSKA

1:200

Ogród Społeczny Spółdzielni Mieszkaniowej „Podlesie” w Olsztynie

Adres: ul. Chełmińska 10, Olsztyn.

Ogród spółdzielczy ma charakter rekreacyjno-wypoczynkowy i tematyczny. Będzie również miejscem wspólnych spotkań mieszkańców oraz pasjonatów i miłośników przyrody, gdyż znajduje się w przy pomnikowych dębach Adam i Ewa, które w 2023 r. zostały zgłoszone do Konkursu Drzewo Roku 2023, organizowanym przez Klub Gaja (<https://www.drzeworoku.pl/>).

Funkcja tematyczna dotyczy Historii dębów, które zjednoczyły mieszkańców do wspólnych działań. W toku „walki” o nadanie im statusu pomników przyrody: powstało logo drzew, legenda, piosenki, ekspertyzy: historyczna, dendrologiczna, drogowa, prawna. Po raz pierwszy w maju 2023 r. obchodzono również „Święto Niedźwiedzia”, czyli historycznego terenu, na którym znajdują się dęby. Szerzej o historii dębów można przeczytać w czasopiśmie „Pozarządowiec”⁶ oraz na stronie internetowej Fundacji Warsztat Zmiany⁷.

Zaplanowana roślinność:

Rabata 1		Rabata 2	
Ilość	Nazwa rośliny	Ilość	Nazwa rośliny
3 szt.	Funkia „Halcyon” lub „Love Pat”	3 szt.	Funkia „Halcyon” lub „Love Pat”
4 szt.	Funkia „Liberty”	4 szt.	Funkia „Liberty”
6 szt.	Liliowiec „Stella d’ Oro”	6 szt.	Liliowiec „Stella d’ Oro”
3 szt.	Liliowiec „Crimson Pirate”	3 szt.	Liliowiec „Crimson Pirate”
3 szt.	Liliowiec rdzawy	3 szt.	Liliowiec rdzawy
Krzewy			
1 szt.	Dereń biały „Elegantissima”	1 szt.	Jaśminowiec wonny
1 szt.	Rokitnik zwyczajny	34 szt.	Maliny lub
		10 szt.	Jeżyny

Dodatkowe wyposażenie: ławka z oparciem, kompostownik, studzienka, kosz na śmieci, domki dla owadów, altana.





⁶ Przybysz N., „Legendarni Adam i Ewa jako pomniki przyrody w Olsztynie”, [online], ostatnia aktualizacja 21.06.2022, [data dostępu 05.05.2023], dostępny w Internecie: <https://pozarzadowiec.eswip.pl/aktualnosci/690>


⁷ „Niedźwiedź wczoraj i dziś”, [online], ostatnia aktualizacja 11.05.2023, data dostępu 11.05.2023], dostępny w Internecie: <https://fwz.org.pl/niedzwiedz-wczoraj-i-dzis/>




LEGENDA:

RABATA a,b

-  Funkia
-  Funkia
-  Lilionce: 'Stella d'Oro'
-  Lilionce: 'Crimson Pirate' i kłowie rózanu

 ŁĄKA KNIETNA
(Roślinność w opisie)

 Jaskiniowiec korny

 SKALNIAK
(Roślinność w opisie)

 ŁAWKA Z OPARCIEM

 KOMPOSTOWNIK

 STUZIENKA

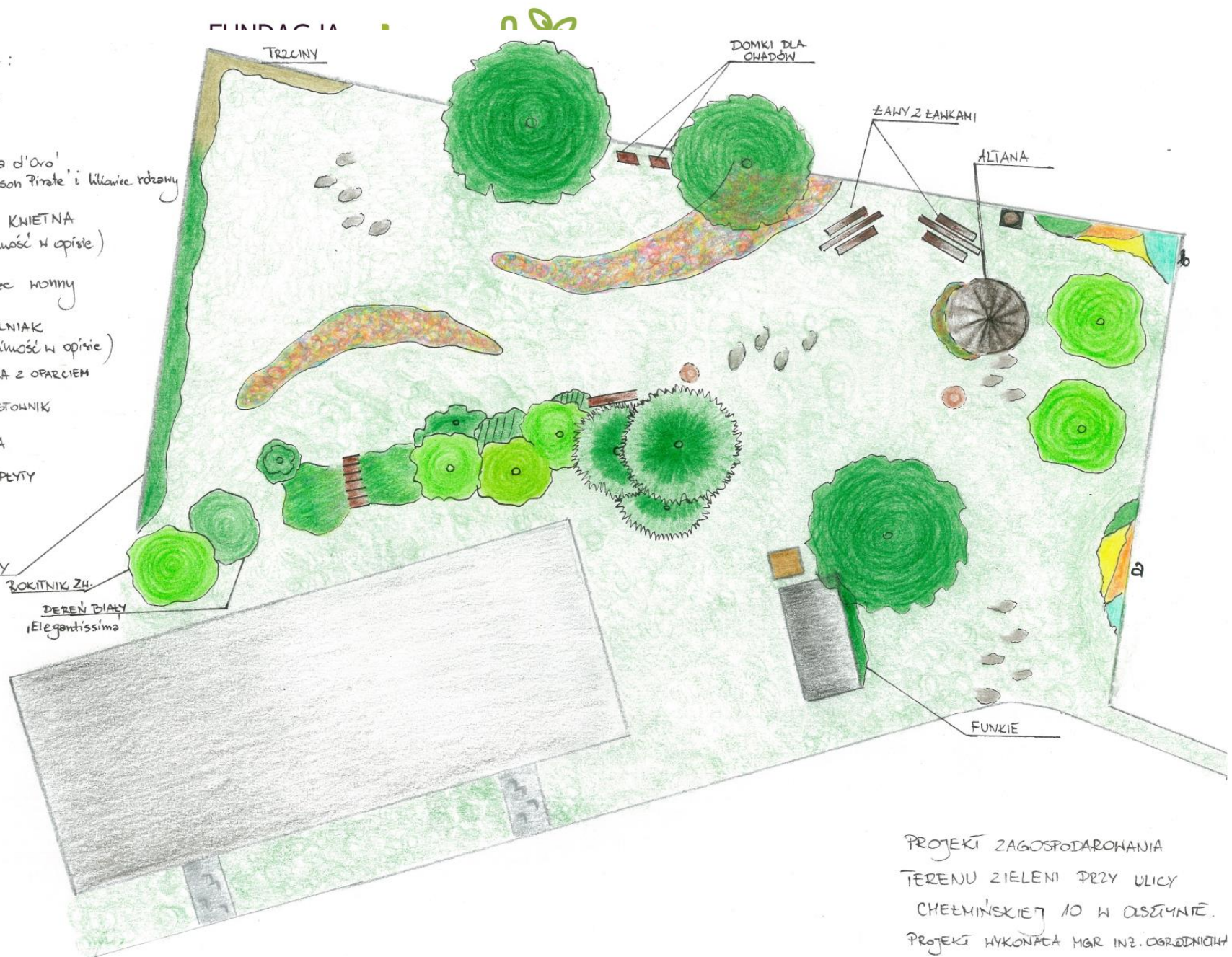
 KAMIENNE PŁYTY

 KOSZ

MALINY, JEZYNY

ROKITNIK ŻŁ.

DEREN BIAŁY
'Elegantissima'



PROJEKT ZAGOSPODAROWANIA
 TERENU ZIELENI PRZY ULICY
 CHEŁMIŃSKIEJ 10 W OLSZYNIE.
 PROJEKT WYKONAŁA MGR INŻ. OGRÓDNICZY
 JOHANNA WAWRZYSKA

Ogród Społeczny Mieszkańców Osiedla Podgrodzie w Olsztynie

Adres: ul. Lengowskiego 19 w Olsztynie

Ogród spółdzielczy ma charakter rekreacyjno-wypoczynkowy i tematyczny. Będzie również miejscem wspólnych spotkań mieszkańców osiedla i urozmaiceniem tego miejsca pod kątem estetycznym.

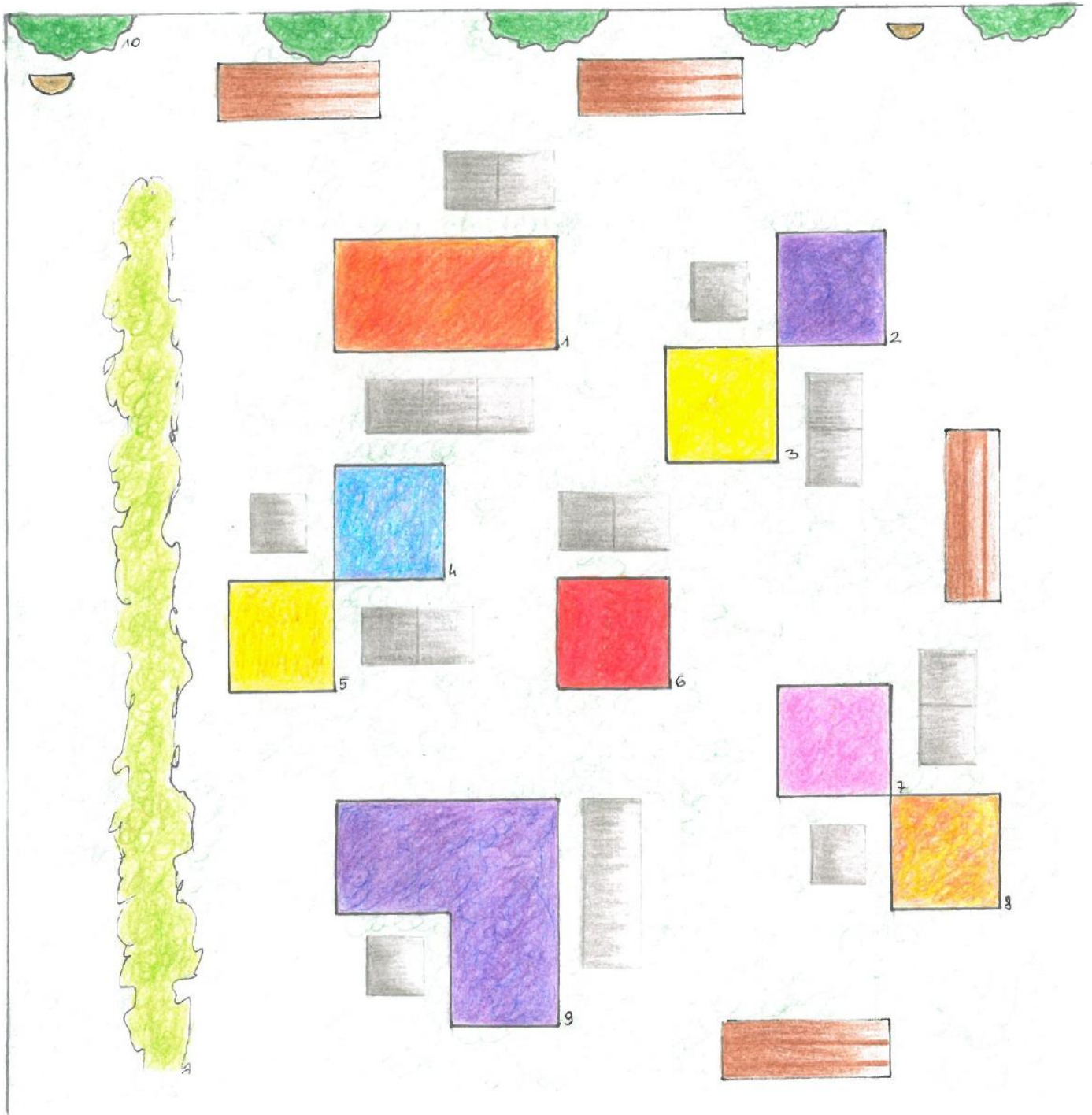
Projekt powstał z inicjatywy działaczy społecznych Fundacji „Nexus” w Olsztynie, wraz z grupą mieszkańców zainteresowanych zagospodarowaniem terenu za Centrum Diagnostyki i Terapii „Reholandia”, mieszczącej się przy ul. Lengowskiego w Olsztynie.

Projekt zakłada stworzenie ogrodu społecznego.

Zaplanowana roślinność:

Ilość	Nazwa rośliny
8 szt.	Dzielżan ogrodowy
12 szt.	Lawenda wąskolistna
4 szt.	Jeżówka purpurowa „Kismet Yellow”
4 szt.	Przegorzan pospolity
4 szt.	Rudbekia dwubarwna
4 szt.	Mak wschodni
4 szt.	Floks wiechowaty
4 szt.	Jeżówka purpurowa „Meditation Cerise” i „Sensation Orange”
12 szt.	Lawenda wąskolistna
5-8 szt.	Winobluszcz trójlistkowy „Veitchii”

Dodatkowe wyposażenie: ławki, domki dla owadów.



LEGENDA :

- | | |
|--|--|
| 1. Dzielon ogrodowy |  Tawka |
| 2. Lawenda wąskolistna |  płyta chodnikowa 50x50 |
| 3. Jazónica purpurowa „Kismet Yellow” |  domek dla owadów |
| 4. Przegorzał pospolity | — obrzeża wałków rabat |
| 5. Rudbekia diuboruna | |
| 6. Mak wschodni | |
| 7. Floks wiechowaty | |
| 8. Jazónica purpurowa „Meditation Orange” / „Sensation Orange” | |
| 9. Lawenda wąskolistna | |
| 10. Winobluska trójłopaty „Vetchii” | |

PROJEKT ZAGOSPODAROWANIA
TERENU ZIELONEGO PRZY UL. LENGOWSKIEJ
NR 19 W OLSZTYNIE.

PROJEKT WYKONAŁA: MGR INŻ. OGRODNICTWA
JOANNA NAKIELSKA

4:50

Ogród Społeczny na Likusach w Olsztynie

Adres: ul. Bałtycka 45, Olsztyn

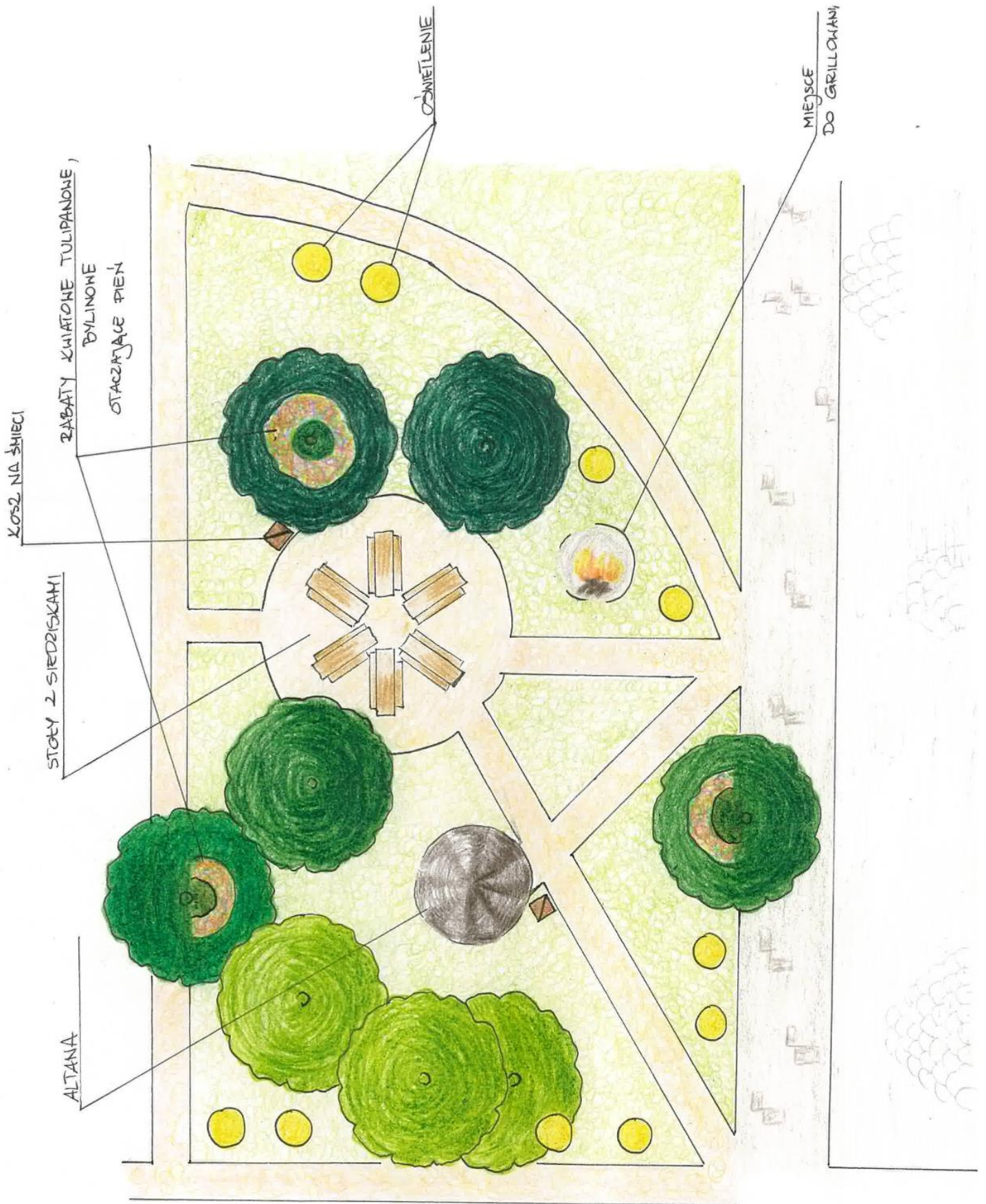
Projekt ogrodu powstał z inicjatywy Rady Osiedla Likusy, przy konsultacjach z pracownikami Warsztatów Terapii Zajęciowej, prowadzącymi Stowarzyszenie „Wyjątkowe Serce”, których siedziba mieści się w tym samym budynku. Projektując ogród wykorzystano istniejące zaaranżowanie terenu, poprzez stworzenie dwóch oddzielnych ścieżką stref w ogrodzie.

Pierwsza strefa (rekreacyjna), znajdująca się bliżej budynku przy ul. Bałtyckiej 45 w Olsztynie, zakłada stworzenie strefy spotkaniowej dla osób uczestniczących w zajęciach Warsztatów Terapii Zajęciowej oraz mieszkańców osiedla. Promieniste ustawienie stołów, altana, miejsce na grilla, solarne oświetlenie mają zapewnić komfort organizacji wszelakiego rodzaju spotkań dla osób korzystających z tej przestrzeni.

Druga strefa (parkowa) ma pełnić rolę wypoczynkową, w cieniu istniejącego zadrzewienia, z rabatą w kształcie litery „S”, miejsce idealne do przemieszczania się zarówno dla osób korzystających z wózków inwalidzkich jak i osób prowadzących wózki dziecięce.

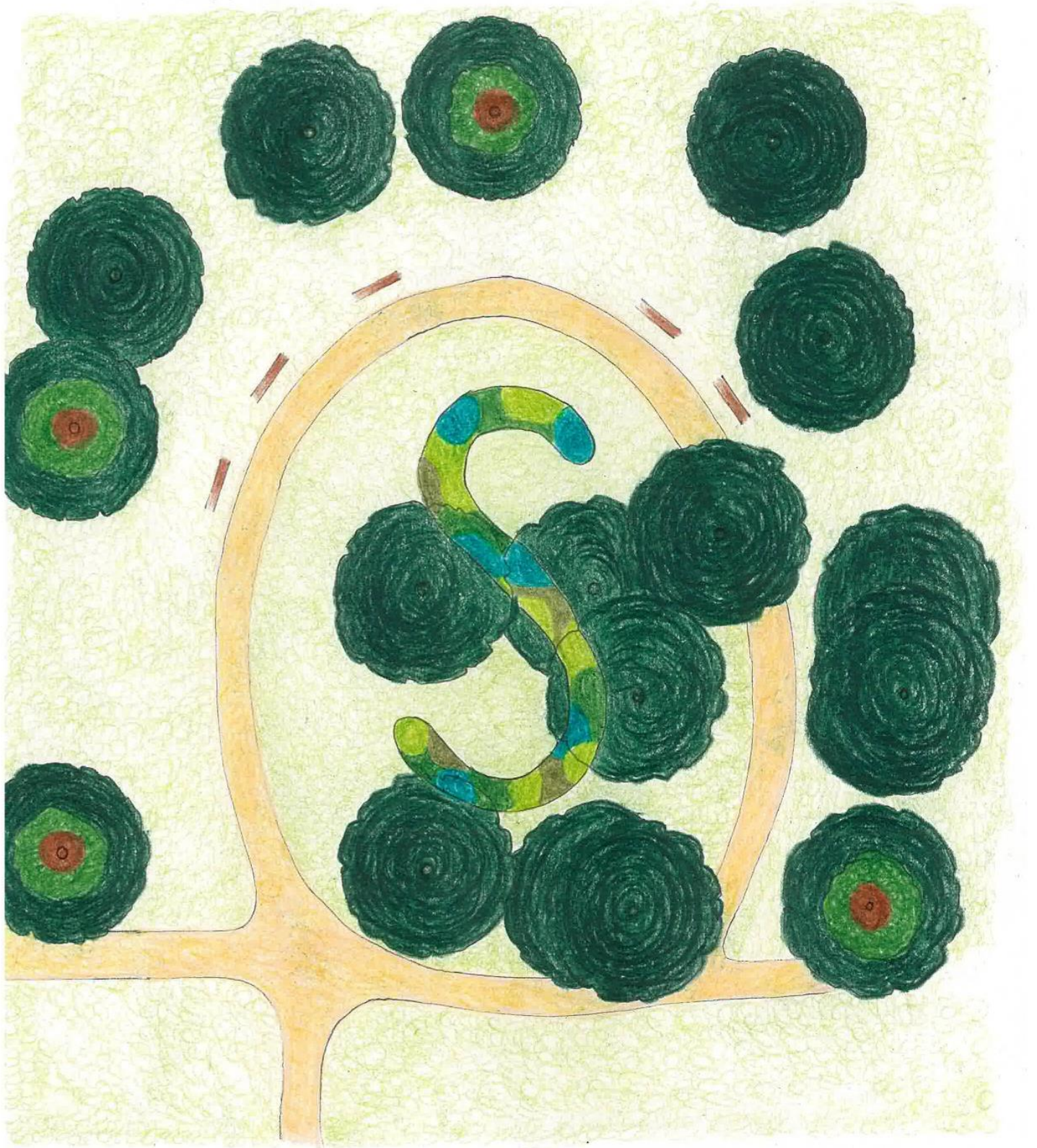
Zaplanowana roślinność:

Cześć rekreacyjna		Cześć parkowa	
Ilość	Nazwa rośliny	Ilość	Nazwa rośliny
15 szt.	Tulipany	60 szt. po 12 szt. każdej od- miany	Funkie. Na rabacie „esowatej”, w związku z panującym tam półcieniem, zostały zaproponowane funkie w 5 odmianach, różniących się odcieniami zieleni oraz białymi przebarwieniami.
15 szt.	Żonkile		
15 szt.	Czosnek Ozdobny		
18 szt.	Trawy	24 szt. po 12 szt. każdej od- miany.	Paproć. Wokół 4 pni drzew zaprojektowane zostały nasadzenia dwóch gatunków paproci
40 szt.	Jeżówki		



1:200

PROJEKT ZAGOSPODAROWANIA
TERENU ZIELENI PRZY UL. BAŁTYCKIEJ 45
W OLSZTYNIE
WYKONANA MGR INŻ. OGRODNICTWA
JOANNA NAKIELSKA



PROPONOWANE FUNKIE W OBRĘBIE LITERY 'S':

'PATRIOT', SIEBOLDIANA, 'FORTUNEI AUREOMARGINATA',
VENTRICOSA, 'FRANCES WILLIAMS'

WOKÓŁ PNI DRZEW - PAPROCIE:

'PŁOPUSZNIK STRUSI, NERCZNICA SAMCZA

PROJEKT ZAGOSPODAROWANIA TERENU

ZIELENI PRZY UL. BAŁTYCKIEJ 45 W OLSZTYNE

WYKONAŁA MGR INŻ. OGRODNICZNA

JOANNA NAKIELSKA

1:200

Ogród Społeczny III Liceum Ogólnokształcącego im. Mikołaja Kopernika w Olsztynie

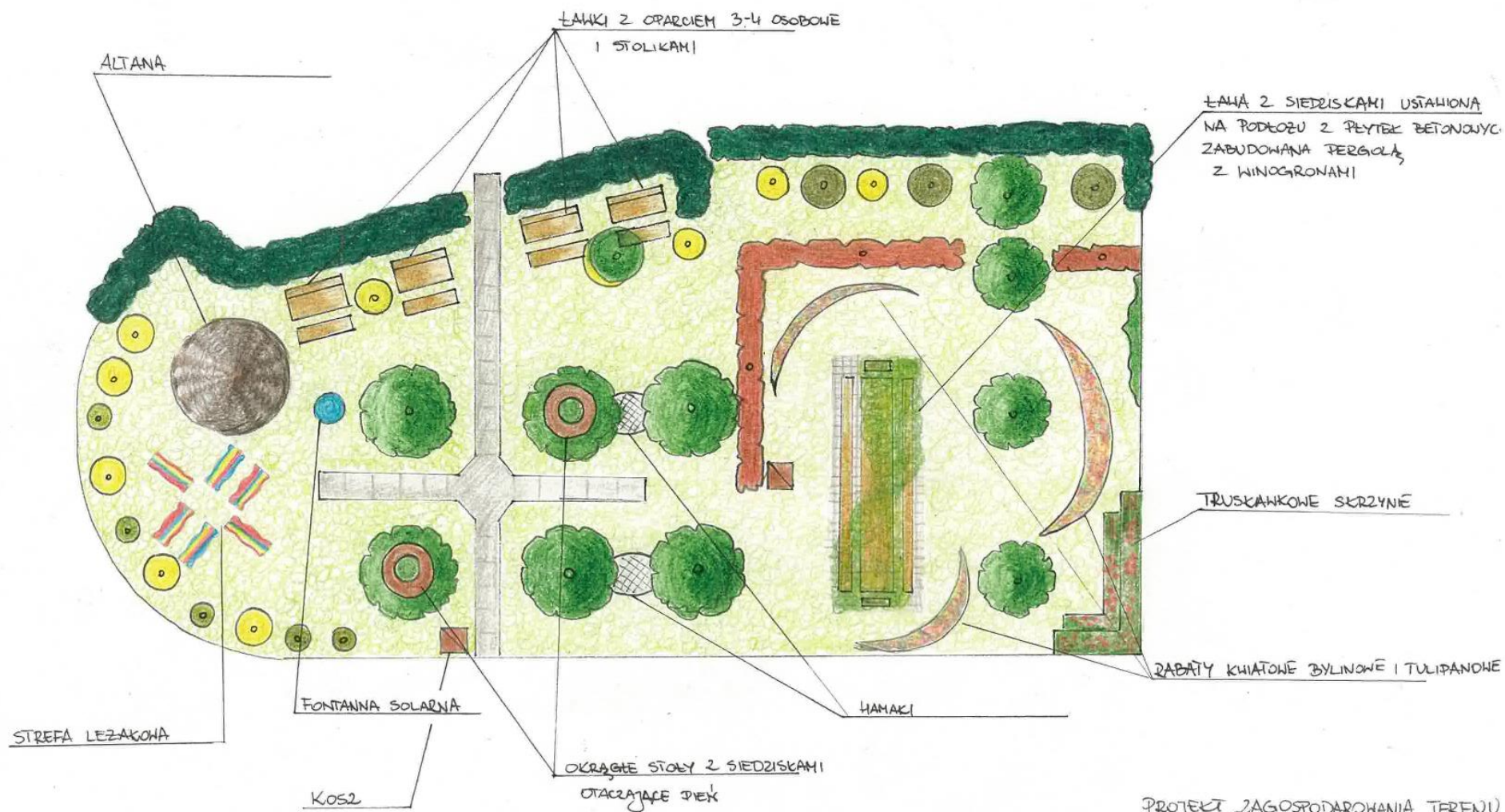
Adres: Aleja Sybiraków 3

Projekt ogrodu społecznego przy Liceum Ogólnokształcącym postawał z inicjatywy Dyrekcji szkoły, Uczniów oraz Rady Pedagogicznej. Będzie on spełniał funkcje wypoczynkowe, rekreacyjne, edukacyjne. W toku dyskusji uczniowie zaproponowali następujące rozwiązania, które warto zaznaczyć: dużą Altanę, gdzie zmieści się cała klasa, ok. 30 osób (wewnętrzna strona dachu altany ma być wymalowana wzorem gwiazdowego nieba – ma być to nawiązanie do patrona szkoły – Mikołaja Kopernika). Strefę leżakową do spotkań uczniów w czasie przerw, rabaty kwiatowe, truskawkowe skrzynie, strefę hamakową. Zaplanowano także duży stół, „otulony” pergolą z pnączem winogron, zapewniającymi cień w słoneczne dni, podczas organizowanych w ogrodzie, zajęć lekcyjnych. Ogród jednocześnie będzie otwartą przestrzenią dla okolicznych mieszkańców.

Zaplanowana roślinność:

Ilość	Nazwa rośliny	Ilość	Nazwa rośliny
26 szt.	Truskawka (wczesna odmiana)	6 szt.	Mikołajki
8-10 szt.	Winogrona	6 szt.	Łubin
40 szt.	Tulipanów	6 szt.	Gipsówka
6 szt.	Piwonie	6 szt.	Maki
6 szt.	Jeżówki	6 szt.	Słoneczniki
6 szt.	Rudbekie	15 opakowań	Mieszanki łąki kwietnej: Maki, lwie paszcze, chabry, rumianki, len trwał, kosmos, nagietki, cynie, czarnuszka
6 szt.	Szałwia		
6 szt.	Omszona		
6 szt.	Lawenda		
6 szt.	Czosnek Ozdobny		

Dodatkowe wyposażenie: leżaki, altana, fontanna, koszt, okrągłe stoły, ławki z oparciem, 3-4 osobowe ława z siedziskami, hamaki.



PROJEKT ZAGOSPODAROWANIA TERENU
 ZIELENI PRZY LO III W OLSZTYNIE
 WYKONAŁA MGR INŻ. OGRODNICTWA
 JOANNA NAKIELSKA

1:200

Proponowane projekty ogrodów są wynikiem pracy w ramach konsultacji dotyczących powstawania koncepcji ogrodów społecznych w mieście Olsztyn. Plany przedstawione we wcześniejszej części dokumentu są zróżnicowane pod względem funkcji, jakie będą pełnić w przyszłości oraz grup je projektujących i zakładających (osoby z niepełnosprawnościami, mieszkańcy danego osiedle, Rady Osiedli, Uczniowie, Grono Pedagogiczne).

Zainteresowanie uczestników, praca nad projektami, zdobyta wspólnie wiedza dotycząca ogrodnictwa społecznego, roślin i rozwiązań, jakie można zastosować, dyskusje nad kształtem ogrodów oraz wymiana doświadczeń międzypokoleniowych dała szereg impulsów do dalszych prac nad samymi ogrodami, jak i do wspólnych działaniach na rzecz społeczności lokalnej, grupy sąsiedzkiej, uczniowskiej bądź osób z niepełnosprawnościami (m.in. koncepcji projektów edukacyjnych, działań skierowanych do osób z niepełnosprawnościami, czy bezpośrednio związanych z realizacją ogrodów).

Opracowanie:

Anna Maria Nadgrabska

Fundacja Warsztat Zmiany

mgr inż. ogrodnictwa **Joanna Nakielska**

Pracownia florystyczna „Floriferia”